

MUNIBE (Antropología-Arkeología)	Nº 43	3-12	SAN SEBASTIAN	1992	ISSN 1132-2217
---	-------	------	---------------	------	----------------

Acceptado: 14-XI-91

Los primeros grupos humanos depredadores en el sur de la Península (Andalucía, Murcia, Albacete)

The first depredating human groups in the south of the Iberian Peninsula (Andalucía, Murcia, Albacete)

PALABRAS CLAVE: Depredación, Paleolítico, Paleontología

KEY WORDS: Depredation, Paleolithic, Paleontology

Ricardo MONTES BERNARDEZ *

RESUMEN

En este trabajo se traza una revisión y una síntesis general sobre el estado de la investigación acerca del Paleolítico Inferior en el Sur de la Península Ibérica: Andalucía, Murcia y Sur de Albacete.

SUMMARY

Trough a profound revision of old and middle paleolithic periods in the south of the Iberian Peninsula the archaeological unknown degree about first human developing phases is detached pointing the uselessness of superficial or without stratigraphy rests studies. In the other hand terms as "culture", "Acheulien", "Tayacien" or "Micoquien" applied to evolutive human stages are stated as inadecuated because the archaeological samples only have differences among them about lithic catalogue or retouch types. Other study criteria as ecomical ones must be used to face that ancient and confused period when human livelihood was based on a depredating system.

LABURPENA

Lan honetan Iberiar Penintsulako Hegoaldeko (Andaluzia, Murtzia, eta Albazeteko Hegoaldea) Behe Paleolitoari buruzko ikerketen egoera aztertzen da, berrikuzpen eta sintesi orokor bat aurkeztuaz.

INTRODUCCION

Con este trabajo de revisión y síntesis sobre los primeros estadios humanos de depredación, conocidos popularmente como Paleolítico Inferior, se pretende una puesta al día, tanto de datos e información al respecto, como de enfoque y tratamiento de la investigación y el estudio arqueológico que hasta el momento se viene realizando, ya que muchos conceptos e hipótesis asentadas sobre planteamientos falsos o inconsistentes han quedado obsoletos e inoperantes. Va siendo hora, por tanto, de que el investigador se cuestione gran parte de ellos, de que reflexione profundamente sobre métodos y sistemas utilizados hasta aquí y sintonice con las corrientes y técnicas de investigación más vanguardistas las cua-

les contemplan como indispensable la acción interdisciplinar y el tratamiento de la información de manera global e interpretativa.

El ámbito geográfico estudiado abarca toda Andalucía, Murcia y el Sur de Albacete; un total de 10 provincias que si bien aparecen como muy prometedoras por su ubicación (considerando la hipótesis del origen africano del poblamiento peninsular), defraudan por la escasa aportación arqueológica que hacen a esta primera etapa del desenvolvimiento humano.

Las razones de tal escasez pueden ser varias: baja densidad de población paleolítica, dispersión y nomadismo de los grupos, prospecciones dificultosas y de exiguos resultados, pocas excavaciones (Aculadero, Solana, Cúllar), ausencia de estratigrafías, etc. Todo ello se ha traducido, por lo que respecta a la gran mayoría de las numerosas publicaciones exis-

* 1º Avenida, 57 Parque de Las Palmeras. 30565 Torres de Cotillas, Murcia.

tentes, en la producción de pobres catálogos de hallazgos o en muestrarios gráficos abiertos, por otra parte, a especulaciones incorrectas. Sirvan como ejemplos ilustrativos las conclusiones de estudios publicados en artículos de los que no citamos aquí la referencia.

..."El yacimiento está al aire libre, sin cerámica ni estratigrafía.. Las características arcaicas en los útiles nos han hecho adoptar la postura de no decidirnos por ningún período prehistórico".

O bien esta otra, dicho de un yacimiento en superficie:

..." El conjunto puede ser Achelense Medio evolucionado en el sentido de Achelense pleno sin determinar que puede corresponder a un Achelense superior teórico".

A veces las inexactitudes llegan a transformarse incluso en entelequias, como la anterior, difícilmente inteligibles; en otras ocasiones se llega a casos de confusión y osadía tales como el de atribuir al Abbevillense o al Achelense muestras líticas de superficie consistentes en una docena de piezas, especificando hasta glaciaciones o subperíodos culturales.

Afortunadamente el Paleolítico Medio cuenta con yacimientos en estratigrafía (Carihuela, Zafaraya, Perneras, Aviones, Horá) recientemente excavados y, en consecuencia, con mayor número de datos fidedignos sobre los que apoyarse para la obtención de una información que poco a poco va tomando carta de naturaleza posibilitando un mejor y más profundo estudio y conocimiento de esta etapa. Pero como lamentablemente no es ésta la situación del Paleolítico Inferior y este estudio versa exclusivamente sobre él, pasamos a continuación a dar cuenta del estado actual en que se encuentra la investigación y los yacimientos del Paleolítico Inferior en el área que se trata.

ESTADO ACTUAL DE NUESTRO CONOCIMIENTO SOBRE EL PALEOLITICO INFERIOR O LOS PRIMEROS ESTADIOS DE DEPREDACION

A mediados del siglo XIX se inician los hallazgos de las primeras etapas humanas en España y se hacen por parte de CASIANO DE PRADO, en Madrid. A finales del mismo siglo, CAÑA y CANDAU consiguen otro tanto en Andalucía, concretamente en Sevilla. Para 1916 se descubren restos líticos en Puente Mocho y en Atajo de los Arcos (Jaén); pero dos años antes ya habían aparecido piezas en la Laguna de la Janda (Cádiz). Estas referencias fueron transmitidas por los especialistas pioneros en la materia: CABRE (1916), BREUIL (1914) Y OBERMAIER (1925). También de ellos son los datos que se conocen sobre San Pedro, cerca de Fuenteovejuna, o los de Santa Cruz.

Posteriormente se suceden varias décadas con pequeñas referencias aisladas, hasta que, a finales de la década de los setenta y los ochenta del siglo actual, se produce un paulatino aluvión de noticias y publicaciones a cargo de grupos de investigadores de Cádiz, Jerez, Puerto Real, Huelva, Granada, Sevilla, Murcia y Madrid.

Pasando revista a las investigaciones efectuadas en las distintas provincias, se observa una fuerte descompensación en cuanto a trabajos efectuados y a bibliografía. Huelva, Jaén, Córdoba, Sevilla, Albacete y Murcia aportan poca información, en tanto que aumenta en Granada y Cádiz y no existe en Málaga o Almería. Por otra parte, excavados sólo hay tres yacimientos arqueológicos que son: El Aculadero (Cádiz), La Solana del Zamborino y Cúllar Baza I (Granada).

HUELVA

Existen referencias de hallazgos en El Rompido, Torre del Loro, en la desembocadura del Guadiana,



1. El Rompido (Huelva)
2. Rota (Cádiz)
3. El Aculadero (Cádiz)
4. Laguna de Medina (Cádiz)
5. Laguna de la Janda (Cádiz)
6. Alcolea. Campana. Luisiana (Sevilla)
7. Solana del Zamborino (Granada)
8. La Fuente (Hellín, Albacete)
9. La Fuente (Jumilla, Murcia)
10. El Prado (Mérica, Badajoz)

Fig. 1. Situación de los yacimientos arqueológicos.

en Estero Domingo Rubio, en Torre de la Higuera y en la Carretera de Huelva a Punta Umbría (VALLESPI *et alii*, 1982: p. 80). Uno de ellos cuenta con publicación en la que se dice que la industria es de superficie, con una extensión de 50.000 metros cuadrados?, dato que nos parece debe contener error. Se trata de El Rompido, al que se atribuye un "aire arcaico", aunque el estero Domingo Rubio es "más antiguo todavía" (BUERO *et alii*, 1985: p. 37-40). Este depósito es también estudiado por GILES y SANTIAGO (1988: p. 103) quienes describen su ubicación sobre una terraza a +10-20 metros sobre el nivel del mar y con una industria de cantos trabajados, lascas de descortezado, cuchillos de dorso natural, raederas y denticulados, atribuyendo al "Achelense de cantos tallados" este yacimiento considerado como perteneciente al Pleistoceno Inferior.

JAEN

Aparte de los mencionados Puente Mocho y Atajos de los Arcos (OBERMAIER, 1925: P. 214), se cita el yacimiento de la Calera, que "puede ser Paleolítico Inferior o Medio" (LOPEZ; SORIA, 1976: p. 127), con una industria de cantos trabajados y lascas; y el estudio de una abundante industria lítica arcaica en La Carolina (SANTONJA; QUEROL, 1984)

CORDOBA

Existen citas de CARBONELL (1931) y SANTOS (1946). El segundo menciona restos líticos en la orilla derecha del Guadalquivir, en el Carril de la Huerta de los Arcos y en la finca Córdoba La Vieja, a los que se suman los de Fuenteovejuna y arroyo de San Pedro (OBERMAIER, 1925). Recientemente se han dado a conocer hallazgos en el río Guadajoz y en Alcolea (VALLESPI *et al.*, 1982). Y aún más recientemente (ARAQUE, 1987) se han descrito someramente cuatro yacimientos: Arroyo del Temple, Trance Pajares, Los Bramederos y Ventogil; pero además de encontrarse

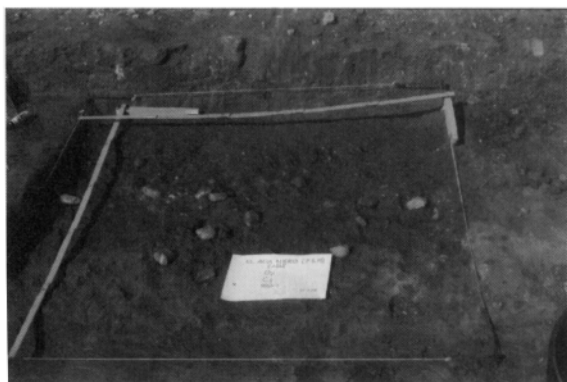


Foto1. El Aculadero (Cádiz).

en superficie, entre todos ellos, sólo completan poco más de 100 piezas, por lo que su aportación es escasa.

SEVILLA

Cuenta con un equipo de investigadores de la Universidad intentando localizar nuevos yacimientos que, de momento, centran sus hallazgos en Carmoña, Corta de Tablada, Camas y Dos Hermanas, con un total de 35 lugares "de recolección" lítica de superficie (VALLESPI *et alii* pp. 82-87), aunque existen referencias precisas de MARTINEZ SANTAOLALLA y de C. VIGUIER. Entre las piezas abundan los cantos trabajados con diversos grados de rodamiento para los que se propone el nombre industrial de Achelense Ibérico.

ALBACETE

Disponemos de noticias de hallazgos superficiales en Tobarra. En Hellín existía un yacimiento que fue destruido en 1963 con objeto de aprovechar el agua de una fuente que a su vez constituía el último reducto de un antiguo lago a cuyas orillas se asentó el hombre prehistórico. La industria que conseguimos estudiar (MONTES *et alii*, 1985) presentaba cantos trabajados, denticulados-escotaduras, raederas, bifaces y hendedores. Estudiada tanto la litología, como la geología del paraje, los datos obtenidos parecen apuntar a un Pleistoceno superior inicial.

MURCIA

Recientemente ha sido destruido, como en el caso de Albacete, un yacimiento ubicado en Yecla de características similares al que en su día existía en la Fuente de Jumilla. Este último se asentaba junto a la fuente, que le da el nombre, y que constituye el resto último de otro lago pleistoceno. La industria recogida en este yacimiento consistía en cantos trabajados, epaneles, rabot y algún hendedor, pero realmente hay que decir que era escasa. Posiblemente pudiera situarse La Fuente en el Pleistoceno medio (MONTES *et alii*, 1989).

GRANADA

Dos son los yacimientos aparecidos. El primero es Cúllar Baza I, que prácticamente no aportó industria lítica alguna. El segundo es La Solana del Zamborino (BOTELLA, 1976) con utillaje en sílex, cuarzo y cuarcita, materiales que fueron empleados para fabricar abundantes raederas, denticulados, raspadores, puntas de Tayac y algún hendedor, destacando la ausencia de la técnica Levallois. En el nivel de la Solana existen, según el investigador que lo trabajó, varios

suelos de ocupación con algunos hogares. Este posible cazadero se asentó a orillas de un antiguo lago y se le centra en el Achelense superior.

CADIZ

Es, sin dudas, la provincia más prospectada hasta el momento y la que desde antiguo más restos ha aportado. Son famosos los hallazgos de la Janda (Venta del Camino, Loma del Machorro, Los Derramaderos, etc) que BREUIL señalaba. Pero tras sus trabajos hubo un vacío de investigación en el tiempo hasta mediados de los años setenta en que se comienza a excavar en El Aculadero. Sin embargo, los hallazgos en superficie se han venido sucediendo hasta el momento casi sin interrupción, quizás debido a una intensa búsqueda desarrollada. Así hay que señalar restos superficiales en las graveras de Cádiz (FIERRO, 1987) aunque no aportan nada de interés, en Rota, junto al río Salado y como siempre en superficie, se hallaron unas 500 piezas líticas sobre cuarcita, que han sido englobadas en el Mindel final (CARBONELL, CANAL, 1982 PP. 164); no existen poliedros, ni triedros.

La Laguna de la Janda, actualmente en proceso de reestudio o revisión, presenta las piezas muy rodadas, destacando su realización en arenisca y "protocuarcita". La industria se basa en bifaces (amigdaloides y lanceolados), unifaces, hendedores, triedros, raederas y escasos cantos trabajados, en tanto que no aparece la técnica Levallois. Esta industria ha sido catalogada como Achelense medio (FERNANDEZ, *et alii*, 1988 p. 96).

La Laguna de Medina ha sido descrita como un yacimiento de 200 a 300 metros de anchura y de 5

km. de longitud, situado en una terraza a +30-40 metros sobre el nivel del mar, con una industria rodada donde abunda la caliza como material soporte para la fabricación de utillaje; entre las piezas útiles se encuentran bifaces, hendedores, triedros, cantos trabajados y raederas (GILES *et alii*, 1989b). En otra publicación se habla de una terraza a +40-60 metros s.n.m. cerca de Jerez con dos grupos de piezas (SANTIAGO, GILES, 1988 p. 11 y Sig.). El primero provisto de cantos triédricos y trabajados, del Achelense Antiguo y el segundo, con bifaces, raederas, denticulados y lascas levallois que ha sido situado en un Achelense superior (GILES, SANTIAGO, 1988, p. 102-103).

En el río Guadalete se han estudiado cuatro terrazas y horizontes "culturales" (Achelense antiguo, medio y superior, así como Paleolítico medio), para una industria fuera de contexto, entre las gravas (GILES *et alii*, 1989a). Sus descubridores recogen mas de una cincuentena de puntos distintos de Cádiz donde, de forma aislada y en superficie, aparece industria lítica. Asimismo, reconocen que las industrias de cantos trabajados perduran hasta el Paleolítico medio, por lo que no terminamos de entender cómo se da cronología en muchos yacimientos andaluces a piezas no aparecidas en estratigrafía y donde los aportes fluviales han mezclado yacimientos, desplazados otros, etc.

También en Torre de Cartagena, Conil y Vejer se han señalado hallazgos aislados (VALLESPI *et alii*, 1982). Pero el único yacimiento excavado ha sido El Aculadero (QUEROL, 1976; QUEROL y SANTONJA, 1982; QUEROL, SANTONJA 1983 a y b; THIBALTH *et alii*, 1977) y por tanto el que hemos dejado para el final. Ubicado en una línea de costa presenta industria sobre canto (protobifaces, triedros, poliedros), cantos

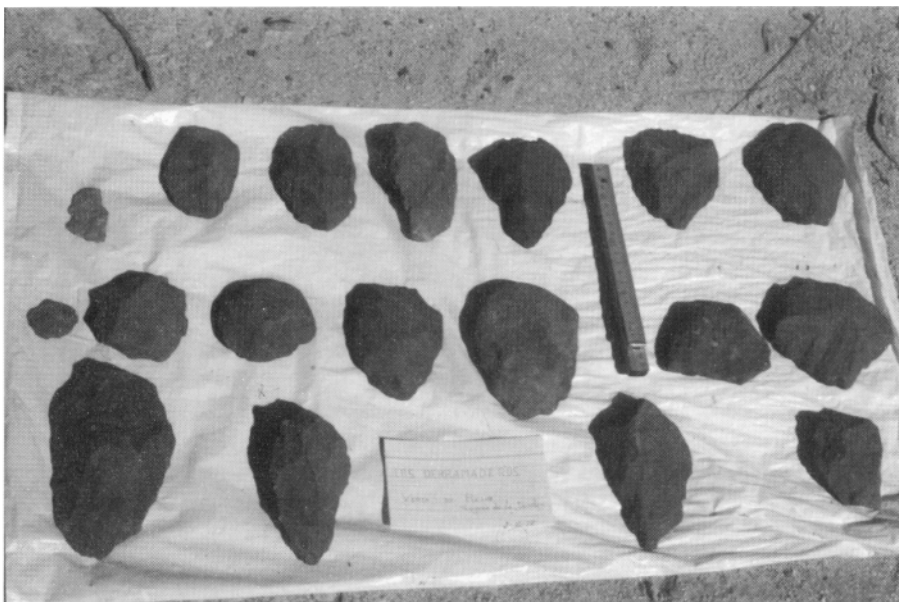


Foto 2. Piezas achelenses de Los Derramaderos (laguna de La Janda, Cádiz).



Foto 3. La Fuente (Jumilla, Murcia)

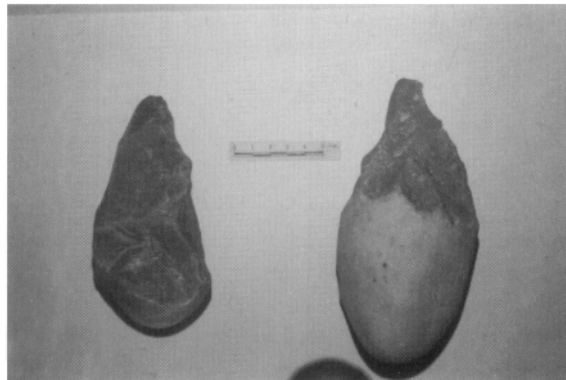


Foto 4. La Fuente (Hellín, Albacete)

trabajados y útiles sobre lasca (escotaduras-denticulados, raederas, raspadores, etc), siendo considerada no levallois y no facetada. La tipología habla de un Preachelense, datándose en el Pleistoceno antiguo o medio inicial. Con este yacimiento se ha comparado La Florida (MONCLOVA, GILES, 1987), donde sólo se han hallado 6 piezas trabajadas.

Como vemos, pese a la extensión geográfica y a la aparente situación privilegiada por su proximidad con el Norte africano, hay que considerar como pobres los datos existentes hasta el momento por lo que se refiere a los primeros pasos del hombre prehistórico en el Sur peninsular.

RESTOS FAUNISTICOS

Se incluye un apartado destinado a este tipo de restos por alcanzar una gran importancia en el aporte de información sobre una etapa tan pobre en vestigios perdurables como es ésta.

En Jumilla, **Murcia**, existen restos de *Bos*, *Capra*, *Cervus elaphus* y *Equus caballus* (MONTES *et alii*, 1989). En el bajo Guadalquivir se ha descrito la presencia de *Elephas antiquus* y *Equus hydruntinus* (VALLESPI *et alii*, 1988). También ligados a yacimientos arqueológicos son los restos de La Solana y Cúllar Baza I de **Granada**. Sobre el primero de ellos se ha hecho un buen estudio paleontológico que abarca más de 4000 fragmentos faunísticos (MARTIN, 1988 p. 174-5; BOTELLA, 1976 P. 27; BOTELLA *et alii*, 1976; VEGA 1989 p. 336). Aportan: *Equus caballus torralbae*, *Dicerorhinus hemitoechus*, *Mammuthus trogontherii*, *Palaeoloxodon antiquus*, *Bos primigenius*, *Bos/Bison priscus*, *Cervus elaphus*, *Capreolus capreolus*, *Dama sp.*, *Sus scropha*, *Macaca sylvanus*, *Canis cf. etruscus*, *Panthera (leo) spelaea*, *Lynx cf. pardina*, *Felis silvestris*, *Hippopotamus*, que implican condiciones templadas y húmedas con extensas praderas herbáceas provistas de abundantes zonas encharcadas o humedales y enclaves boscosos no muy densos.

En el segundo, Cúllar Baza I, si bien se duda sobre su adscripción como yacimiento arqueológico, la fauna es abundante y muy interesante. Se ha datado en torno al 800.000 a.C. (RUIZ BUSTOS, 1984 p. 22 y siguientes). Está representada por: *Equus aff. süsenbornensis*, *Equus stenonis aff. senezensis*, *Dicerorhinus etruscus*, *Mammuthus meridionalis*, *Sus süsenbornensis*, *Canis etruscus*, *Vulpes sp.* *Vulpes praeglacialis*, *Lepus granatensis*, *Eliomys cf. quercinus*, *Allocricetus bursae balaruciensis*, *Microtus breccienensis mediterranem*, *Arvicola mosbachensis*, *Noemys*, *Sorex* y *Crocidura*.

Otros restos faunísticos pleistocenos, no ligados a yacimientos arqueológicos, vienen a completar los datos paleontológicos del área tratada en el momento que nos interesa. Es el caso de los fósiles de elefantes estudiados en **Córdoba** (*Elephas armenianus Falc*; *Palaeoloxodon antiquus*), **Sevilla** (*Elephas antiquus* y *Elephas melitae*) estudiados por AGUIRRE (1973, p. 296-7). También cita hallazgos en **Cádiz** (*Mammuthus meridionalis*) y **Granada** (*Palaeoloxodon antiquus*, *Mammuthus intermedius* y *Mammuthus primigenius*).

Los hallazgos en cueva han sido estudiados en **Málaga** (Cueva del Higuierón), **Granada** (Cueva del Agua y Cerro Las Yedras) y en **Murcia** (Cueva Victoria).

La Cueva del Higuierón (LOPEZ, 1972) ofrece fauna de clima benigno, con especies de habitat húmedo, boscoso y templado, así como con presencia de *Eliomys*, *Oryctolagus*, *Cervus*, *Esciúrido* y *Gasterópodos*. Otras especies son: Equinodermos: *Paracentropus sp.*; Anfibios: *Bufo bufo* L. 1758; Reptiles: *Quelonio* indet. y *Lacetido* indet.; Mamíferos: *Vulpes vulpes*, *Talpa sp.*, *Crocidura rusula* H, *Sorex araneus* L, *Plecotus auritis* L, *Rhinolophus aff. ferrumequinum* S, *Miniopterus scheibersii*. Datable según M. LOPEZ en el Mindel final e interglacial Hölstein hasta el Würm superior.

La cueva del Agua y las Yedras, del Pleistoceno medio (LOPEZ, RIUZ, 1977) han ofrecido anfibios y reptiles. La primera cuenta entre los mamíferos con: *Lynx spelaea*, *Crocidura sp.*, *Ursus cf. deningeri*, *Eliomys quercinus*, *Allocricetus bursae*, *Microtus brecciensis*, *Lepus sp.*, *Oryctolagus cuniculus*, Cérvido, *Capreolus sp.* Las Yedras contenía: *Dicerorhinus etruscus*, Bóvido, Cérvido, *Equus* y *Ursus*, entre otros, así como diversas aves.

Cueva Victoria, de **Murcia**, presentada en un principio también como yacimiento arqueológico poco creíble, es un importante centro paleontológico que ha requerido numerosas publicaciones (VALENZUELA, 1970; PONS, MOYA, 1978; PONS, 1981; PONS 1982; GIBERT *et alii*, 1986). La fauna más representativa es: *Dicerorhinus etruscus*, *Equus stenonis*, *Megaceros savini*, *Cervus elaphoides*, *Bison*, *Hemitragus*, *Panthera*, *Vulpes praeglacialis*, *Cuon rosii*, *Lynx pardinna*, Quirópteros (*Myotis*, *Thinolophus*, *Minioterus*), etc.

Otra referencia paleontológica y, en este caso la última que traemos aquí a colación, corre a cargo de I. DEL PAN (1918, p. 29) quien nos refiere cómo D. JIMENEZ DE CISNEROS encontró en Vera, **Almería**, restos de *Elephas meridionalis*.

VEGETACION

Si realmente resulta de enorme interés la información paleontológica para el estudio interpretativo del Paleolítico inferior, no lo es menos la vegetación, que contribuirá a definir una reconstrucción del posible medio ambiental que rodeó y abasteció al hombre.

Aunque escasas aún, existen algunas referencias a restos de la vegetación pleistocena en Cúllar Baza I (RIUZ BUSTOS, 1984 p. 24) consistentes en *Pinus* y *Quercus*, así como en otro yacimiento: La Fuente de Jumilla (MONTES *et alii*, 1989 p. 28), que aportó carbones de *Pinus* y semillas de *Vitis vinifera silvestris*.

DISCUSION

Como consecuencia positiva del presente estudio de revisión y síntesis hay que señalar la necesidad de cuestionarnos seriamente una serie de conceptos, planteamientos, enfoques, acepciones e incluso sistemas y métodos de trabajo que, tal como se apuntaba en la introducción, han quedado obsoletos, inadecuados, a veces, errados, y sobre todo, inoperantes a consecuencia del avance tecnológico de la investigación científica.

Durante muchos años la práctica totalidad de las generaciones de arqueólogos habidas desde que la Arqueología existe, hemos conectado y atribuido los yacimientos a glaciaciones clásicas del Pleistoceno

(GÜNZ, MINDEL, RISS y WÜRM). Pero mientras que la investigación geológica avanzaba y obtenía información que modificaba y ampliaba el marco aceptado, los paleolitistas hemos permanecido ajenos y al margen, continuando aferrados a datos algo dudosos, que como poco, llevan a cometer errores de inexactitud.

En el último millón ochocientos mil años se han producido dieciocho oscilaciones a un ritmo de unos cien mil años, según ha quedado demostrado por los estudios más recientes efectuados sobre la sedimentación oceánica, con máximos secundarios en cada período de 20.000 a 40.000 años (CONVEY, 1984).

Aparte de estas cuestiones, hay que destacar la escasez de yacimientos excavados frente a la abundancia de aquellos fuera de contexto, es decir, sin estratigrafía, pues se hallan en superficie, y, por tanto, de escaso valor como muestra. Caso contrario es el de los restos paleontológicos que cada vez completan más el panorama faunístico de los primeros estadios.

Otro problema planteado por muy pocos y muy recientemente, que merece la pena reflexionar urgentemente, es el de las terrazas fluviales y su industria cuaternaria. Geológicamente está también demostrado que ningún yacimiento, hasta el momento, se encuentra en posición primaria; la absoluta totalidad, han sido transportados del lugar de origen y depositados en el que se hallan por avenidas propias de cada río. Es decir, que cuando se les atribuye una cronología geológica se hace sobre datos que no les corresponden porque en realidad los estratos sólo informan sobre la evolución del curso fluvial que los transportó y depositó, pero no sobre el yacimiento. Parece por consiguiente imprescindible cuestionarse no sólo la atribución geológica que se les establece, sino además la utilidad de llevar a cabo excavaciones por sistema de coordenadas, teniendo en cuenta la orientación de las piezas, distinguiendo estratos, etc.

Todos estos replanteamientos pueden parecer en un principio que no contribuyen precisamente a facilitar un mayor conocimiento del Paleolítico inferior; pero sí lo harán y, decididamente, a lograr uno mejor y más auténtico sobre qué tenemos y dónde estamos. La revisión de la información disponible a la luz de todas estas nuevas investigaciones permitirá por lo menos situarnos en el punto real en que se encuentra la investigación del Paleolítico inferior en España, que no es poco, pues como todo el mundo sabe, para avanzar por el buen camino es imprescindible adentrarse y caminar por él; ha llegado el momento de que salgamos de la encrucijada estéril en la que parece estamos detenidos.

En este orden de cosas y con la adecuada actitud, revisemos términos y conceptos tan inadecuados y obsoletos como: "cultura", "complejo", "Achelense" o "Abevilense", *etc, puesto que es más evidente que están ya sin contenido según las más recientes investigaciones. Y en el terreno de lo positivo y práctico, emprendamos desde aquí esa profunda revisión necesaria y urgente de todo el bagaje disponible de acuerdo con los métodos y técnicas disponibles actualmente que ineludiblemente pasan por un apoyo interdisciplinar (geólogos, palinólogos, paleontólogos, antracólogos, botánicos, informáticos, etc) sin el que hoy día ya es imposible trabajar.

Como hemos podido ver al analizar los hallazgos arqueológicos existentes, el estudio y clasificación de la industria lítica de superficie o en posiciones derivadas, sólo conduce a perpetuar un método de trabajo improductivo puesto que no aporta información fiable al conocimiento arqueológico de esta interesante etapa. Conviene por tanto aunar esfuerzos a favor de la prospección sistemática de yacimientos primarios, dedicándoles, de forma exclusiva, toda aportación económica e intelectual.

* A este respecto conviene consultar el artículo de M. QUEROL (1985) "Los sistemas de aprovechamiento: Un modelo para la interpretación y el estudio de los grupos prehistóricos". *Arqueología* 12, p. 12 y sig. Oporto.

BIBLIOGRAFIA

AGUIRRE, E., LHENAFF, R. & ZAZO, C.

1973 Nuevos fósiles de elefantes en Andalucía. *Estudios geológicos* 29, 295-306.

ALBERDI, M.T

1987 El Pliopleistoceno de la cuenca de Guadix-Baza y el corredor Huerca-Overa: Evolución faunística y geodinámica. *Anuario Arqueológico de Andalucía* 2, (1986), pp. 151 y sig.

ALBERDI, M.T. *ET ALII*

1987 El Plio-pleistoceno de la cuenca de Guadix-Baza y el corredor Huerca-Overa: Evolución faunística y geodinámica. *Anuario Arqueológico de Andalucía* 2, (1985). pp. 123-128.

ALCALDE, *ET ALII* (e.p.)

Un nuevo *Allophaiomys* en el Pleistoceno inferior del Sur de España. *Acta Geológica Hispánica*.

ALIMEN, H.

1975 Les isthmes hispano-marocain et sicilotunesien aux temps acheuléens. *L'Anthropologie* 79, Nº 3, 399-436. París.

ARAQUE, F.

1987 Prospecciones arqueológicas superficiales en los valles del Guadajoz y Guadalquivir. Provincia de Córdoba. *Anuario Arqueológico de Andalucía* 2, (1986), pp. 12-18.

BORDES, F & VIGUIER, C

1986 Presence de galets taillées de type ancien dans la région de Carmona (Sevilla). *C.R. Ac. Sciences*, 269. 1946-1947. París.

BOTELLA, M.

1976 Excavaciones arqueológicas en el yacimiento Achelense de la Solana del Zamborino, Fonellas, Granada. 1972-73. *Noticiario Arqueológico Hispánico, Prehistoria* 5, pp. 25-29. Madrid.

BOTELLA, M.C., VERA, I.A. & PORTA, J.

1975 El yacimiento Achelense de Solana del Zamborino, Fonellas, Granada. *Cuadernos de Prehistoria*. Universidad de Granada, pp. 1-45

BREUIL, H.

1914 Stations chelleennes de la provincia de Cádiz. *Inst. Français d'Anthropologie II*, París.

1917 Observations sur les terres noires de La Laguna de la Janda. *L'Anthropologie* 28, París.

BUERO, S. *ET ALII*

1985 El yacimiento inferopaleolítico de El Rompido, Huelva. *Revista de Arqueología* 52, 36-41.

CABAÑAS, R

1957 Les terrasses quaternaires du Guadalquivir et ses affluents dans la province de Jaén. *V. Congr. INQUA*, p. 29.

CABRE, J. & VERNERT, P.

1916 El Paleolítico Inferior de Puente Mocho. *C.I.P.P.* 11.

CARBONELL, A.

1931 Indicios de una estación paleolítica en Santa Cruz. *Boletín Academia de Ciencias de Córdoba* 32.

CARBONELL, A. & CANAL, J

1982 El tecno-complejo a cantos tallados de Rota I, Cádiz. *V Reunión Grupo Español de Trabajos del Cuaternario* (1981). pp. 162-175. Sevilla.

CASAS MORALES, A

1965 *El Paleolítico Inferior de la Campiña de Córdoba*. Real Academia de Córdoba de C.B.C. y N.A.

- CLEMENTE, L., MENANTEAU, L. & FIGUEROA, M.E.
 1977 Intento de cronología del segundo nivel de terraza del Guadalquivir en los alrededores de Sevilla, en relación con los restos fósiles de Elephas hallados en su borde. *Trabajos sobre Neógeno-Cuaternario* 6, 49-55.
- COVEY, C
 1984 Orbita terrestre y periodos glaciales. *Investigación y Ciencia* 91, pp. 30-39.
- DIAZ DEL OLMO, F. *ET ALII*.
 1987 Formaciones cuaternarias y conexiones paleolíticas del bajo Guadalquivir, provincia de Sevilla. *Anuario Arqueológico de Andalucía* 3, (1986), pp. 7-11.
 1987 Trabajos de 1985 sobre formaciones cuaternarias y conexiones paleolíticas en el bajo Guadalquivir, provincia de Sevilla. *Anuario Arqueológico de Andalucía* II, (1985), pp. 13-16.
- FERNANDEZ-LLEBREZ, C. *ET ALII*
 1988 Los yacimientos paleolíticos de la depresión de la Janda (Provincia de Cádiz). *Primer Congreso Internacional. El Estrecho de Gibraltar*. Ceuta 1987. Madrid. pp. 87-96.
- FIERRO CUBIELLA, J. A.
 1987 Material lítico en las graveras de Cádiz. *Revista de Arqueología* 75, 5-10.
- GARCIA, J.
 1987 Prospección arqueológica superficial del Paleolítico y Epipaleolítico de la provincia de Huelva. *Anuario Arqueológico de Andalucía* II, (1986), pp. 23-53.
- GIBERT, J
 1987 El yacimiento de Venta Micena (Orce, Granada): Geología, bioestratigrafía y paleontología. *Anuario Arqueológico de Andalucía* II, (1985), pp. 206 y sig.
- GIBERT, J. *ET ALII*
 1988 Paleontología del Sureste de la Península Ibérica. En: *Historia de Cartagena*, Tomo I. Ediciones Mediterráneo. pp. 127 y sig.
- GILES, F. & SANTIAGO, A
 1988 El poblamiento del sur de la Península Ibérica en el Pleistoceno inferior a través de Gibraltar. *Primer Congreso Internacional. El Estrecho de Gibraltar*. Ceuta 1987, pp. 97-110. Madrid.
 1989a El poblamiento paleolítico en el Valle del río Guadalete (Cádiz). *El cuaternario en Andalucía Occidental* AEQUA. Monografías I, 43-57.
- 1989b El Paleolítico Inferior de La Laguna de Medina (Jérez de la Frontera, Cádiz). *AEQUA, Segunda Reunión de Cuaternario Ibérico*. Madrid.
- HERNANDEZ PACHECO, E.
 1915 Las tierras negras del extremo Sur de España y sus yacimientos Paleolíticos. *Trabajos del Museo Nacional de Ciencias Naturales*, Serie Geológica, 13. Madrid.
 1924 *Los yacimientos prehistóricos de Alcolea (Córdoba)*. S.E.A.
- LOPEZ, N
 1972 Los micromamíferos del Cuaternario de Rincón de la Victoria. *Bol. de la Real Sociedad Española de Historia Natural*, Geología 70, pp. 223-233.
- LOPEZ MARTINEZ, N. & RUIZ BUSTOS, A.
 1977 Descubrimiento de dos yacimientos del Pleistoceno medio en el karst de la Sierra Alfaguara (Granada). Síntesis estratigráfica de este período en la Región Bética. *Estudios Geológicos* 33, 255-305.
- LOPEZ PAYER, M. & SORIA LERMA, M.
 1976 El yacimiento de cuarcitas talladas de "La Calera". *Zephyrus* 26-27, 29-188. Salamanca.
- MARTIN PENELA, A
 1988 Los grandes mamíferos del yacimiento Achelense de La Solana del zaborino, Fonellas (Granada, España). *Antropología y Paleoecología Humana* 5, 29-188.
- MONCLOVA, A. & GILES, F
 1987 Informe preliminar (1985) sobre las excavaciones de La Florida (Puerto de Santa María, Cádiz): Geomorfología, paleontología, prehistoria. *Anuario Arqueológico de Andalucía* II, (1985). pp.199-205.
- MONTES, R. & RODRIGUEZ, T.
 1985 Estudio arqueológico de un yacimiento Achelense ubicado en la Fuente de Hellín y su contexto geológico regional. *Al-Basit* 16, pp. 45-77. Albacete.
- MONTES, R., MARTINEZ, M. & JORDAN, J.
 1984 El yacimiento Paleolítico de la Fuente, Hellín, Albacete. Nota preliminar. *Congreso de Historia de Albacete 1983*. Albacete, pp. 29-39.
- MONTES, R. *ET ALII*
 1989 El yacimiento pleistoceno de la Fuente de Jumilla (Murcia). *XIX Congreso Nacional de Arqueología 1987*, pp. 21 y sig. Castellón.
- OBERMAIER
 1925 *El hombre fósil*. Comisión de Investigaciones Paleontológicas y Prehistóricas. Madrid. 2º Ed.

- PAN, I.
- 1918 *Paleografía de los mamíferos cuaternarios de Europa y Norte de Africa*. Museo Nacional de Ciencias Naturales. Madrid. 99 pags.
- PONS, J.
- 1981 El *Canis etruscus major* (Carnivora, mammalia) del Villafranquiense terminal de la Cueva Victoria (Murcia, España). *Endins* 8. Mallorca.
- 1982 *Hyaenidae* (Carnivora, mammalia) del Pleistoceno inferior de la Cueva Victoria (Murcia, España). *Endins* 9. Mallorca.
- PONS MOYA & MOYA SOLA
- 1978 La fauna de carnívoros del Pleistoceno Medio (Mindel) de la Cueva Victoria (Cartagena, España). *Acta Geológica Hispánica* 13, nº 2, 1978, 54-58.
- QUEROL, M.A.
- 1976 El yacimiento prehistórico de El Aculadero. Puerto de Santa María (Cádiz). *Noticiario Arqueológico Hispánico. Prehistoria* 5, pp.13 y sig. Madrid.
- QUEROL, M.A. & SANTONJA, M
- 1983 El Aculadero. *Revista de Arqueología* 24, 9-15.
- 1983 El yacimiento de cantos trabajados de El Aculadero. *Excavaciones arqueológicas en España* 130. Madrid. 260 págs.
- RUIZ, A.
- 1987 Prospecciones arqueológicas superficiales en los términos municipales de Puente Genil a Montilla, Córdoba. *Anuario Arqueológico de Andalucía* II, 1986, pp. 19-22.
- RUIZ BUSTOS, A
- 1984 El yacimiento paleontológico de Cúllar de Baza I. *Investigación y Ciencia* 91, 20-28. Barcelona.
- RUIZ BUSTOS, A & MICHAUX, J.
- 1976 Le site préhistorique nouveau de Cúllar de Baza I. (Province de Granade, Espagne) d'age pléistocène moyen. Etude préliminaire et analyse de la faune des Rongeurs. *Géologie méditerranée* III, 173-182.
- SANTIAGO, A. & GILES, F
- 1988 Paleolítico Inferior en la Laguna de Medina. *Revista de Arqueología* 87, 7-14.
- SANTONJA GOMEZ, M
- 1975 *Las investigaciones sobre Paleolítico Inferior en España (1962-1974): revisión y síntesis*. Tesis Licenciatura. Salamanca. 133 págs.
- SANTONJA, M. & QUEROL, M.A.
- 1984 La industria lítica de La Calera (Jaén). *Memorias de Act. del G.E.P.* de la Carolina. Jaén.
- SANTOS GALLEGO, S
- 1946 Notas sobre el Paleolítico Cordobés. *Crónica II. C. Arq. S.E. Esp.*, 67-68. Albacete.
- THIBAUT, QUEROL, VIGUIER & SANTONJA
- 1977 El yacimiento del Paleolítico Inferior Arcaico de El Aculadero (Puerto de Santa María, Cádiz). *Actas del XIV Congreso Arqueológico Nacional 1975*. Zaragoza, pp. 69-80.
- VALENZUELA
- 1970 Un karst fósil y depósitos minerales de origen kárstico al Sureste de la zona Bética. *Primer Congreso Nacional de Espeleología*, 61-77. Barcelona.
- VALLESPI, E.
- 1986 El Paleolítico Inferior y Medio en Andalucía. *Homenaje a L. Siret (1934-1984)*. Junta de Andalucía, 29-66.
- VALLESPI, E. ET ALII
- 1981 Primeras evidencias Paleolíticas en la Provincia de Huelva. *Huelva Arqueológica* V, pp. 192-3
- 1982 Complejos de cantos tallados y bifaces en el bajo Guadalquivir. *V Reunión del Grupo Español de Trabajos del Cuaternario 1981*, Sevilla, pp. 79-94.
- 1983-84 Cantos tallados en la terraza baja del Guadalete. Sector Villamartin (Cádiz). *Boletín del Museo de Cádiz* 4, pp. 5 y sig.
- 1988 Secuencia Paleolítica del Bajo Guadalquivir. *Revista de Arqueología* 82, 8-17.
- VEGA, L.
- 1989 Ocupaciones humanas en el Pleistoceno de la depresión de Guadix-Baza: Elementos de discusión. *Trabajos de Neógeno Cuaternario* 11, pp. 327-345. CSIC. Madrid.
- VIGUIER, C.
- 1974 Le Neogene de l'Andaluse Nord-Occidentale (Espagne). *Histoire géologique du Bassin de Bas Guadalquivir*. Tesis doctoral. Universidad de Burdeos.

VIGUIER, C. & THIBAUT, C.

1973 Nouveaux éléments de datation des formations de la Sierra Morena à l'Ouest de Sevilla. *Etudes géologiques* 29, pp. 31 5 y sig. Madrid.

ZAZO, C. & OVEJERO, G.

1976 Niveles marinos cuaternarios en el litoral de la provincia de Cádiz. *Miscelánea Neógena*. Trabajos sobre N.Q. 5, 141-145.