

MUNIBE (Antropología - Arkeologia)	41	153-160	SAN SEBASTIAN	1989	ISSN 0027 - 3414
------------------------------------	----	---------	---------------	------	------------------

Aceptado:23-1-89

El puente de Etxola-erreka.

PALABRAS CLAVE: Puente romano.

M. Mercedes URTEAGA

RESUMEN

Sobre el límite municipal entre Hernani y Urnieta (Guipúzcoa), se conserva un puente de extraordinarias características. Construido en piedra arenisca y de un sólo arco, destaca, además, por su situación en una zona natural recóndita y de gran belleza.

En las cercanías, se ha descubierto una galería de mina con indicios de haber sido abierta en época romana. Por ésta y otras razones que explicaremos, creemos que el puente de Etxola-Erreka puede incluirse entre el patrimonio arqueológico de época romana.

SUMMARY

The bridge of Etxola-erreka. Guipúzcoa.

Let's talk about a beautiful bridge placed on the border of the towns of Hernani and Urnieta, in the mountains. It is built in sandstone and made in a unique arch; it is semicircular. Next to it, we have found a roman mine and so we think the bridge is roman too. There are some more reasons to make us think in that way.

INTRODUCCION

En la primavera de 1984, al realizarse unas prospecciones arqueológicas en el valle de Etxola Erreka en Hernani, se descubrió la existencia de un puente de características interesantes. (1)

En primer lugar, destacó por estar construido en piedra arenisca del Eoceno, cuyas canteras más próximas se sitúan a varios kilómetros de distancia. Es de un solo arco de medio punto y con una vía muy estrecha. Por su situación, además, en un lugar recóndito y fuera de las rutas tradicionales de desplazamiento y comercio, hubiera sido más lógico encontrarse con un puente rústico, semejante al que se halla a su lado.

SITUACION

El puente de Etxola-erreka se sitúa sobre el límite municipal E-W de los municipios de Hernani y Urnieta. Pertenece a la cuenca hidrográfica del Urumea. Se accede al mismo por la carretera comarcal SS-415; dirección Hernani-Goizueta hasta el barrio de Ugaldetxo, km. 18. En ese punto se produce la confluencia de la regata Etxola, con el río Urumea, por su margen izquierda.

Desde aquí parte una pista forestal que remonta el río por su margen derecha. A unos 3 kms., río

arriba, sobre el punto de Olaberri (y a escasos metros de la confluencia) se inicia un sendero que desciende hasta los puentes de Etxola-erreka, (Ver plano 1).

LOCALIZACION SEGUN COORDENADAS

Coordenadas:

U.T.M. Hoja 64-54. Escala 1:5.000.-

- X = 585.970

- Y = 4.784.135

- Z = 130

DESCRIPCION

Se trata de un puente de un solo arco semicircular de 5 m. de luz y 2.5 m. de radio, formado por dovelas de unos 30 cm. de media, y fabricado en piedra arenisca del Eoceno. El soporte del arco en su parte izquierda se dispone directamente sobre la roca «in situ», previa excavación. En su margen derecha está anclado mediante un estribo construido con sillares y mampuestos de roca del lugar. El tímpano está formado por mampuestos también de roca del lugar (pizarras del carbonífero y areniscas del triásico). Los pilares de arranque del arco se protegen de la fuerza hidráulica por un tajamar adosado a la roca «in situ» de los márgenes. La vía tiene 1.5m. de ancho. Faltan las dovelas centrales del puente río abajo, y río arriba están sustituidas por mampuestos de roca «in situ» con argamasa. (Ver planos 2, 3, 4, 5 y 6).

(1) La existencia del puente nos fué comunicada por D. Tx. Ugaldetxo, de quien también se ha encargado de la realización de tareas importantes en el trabajo que presentamos.

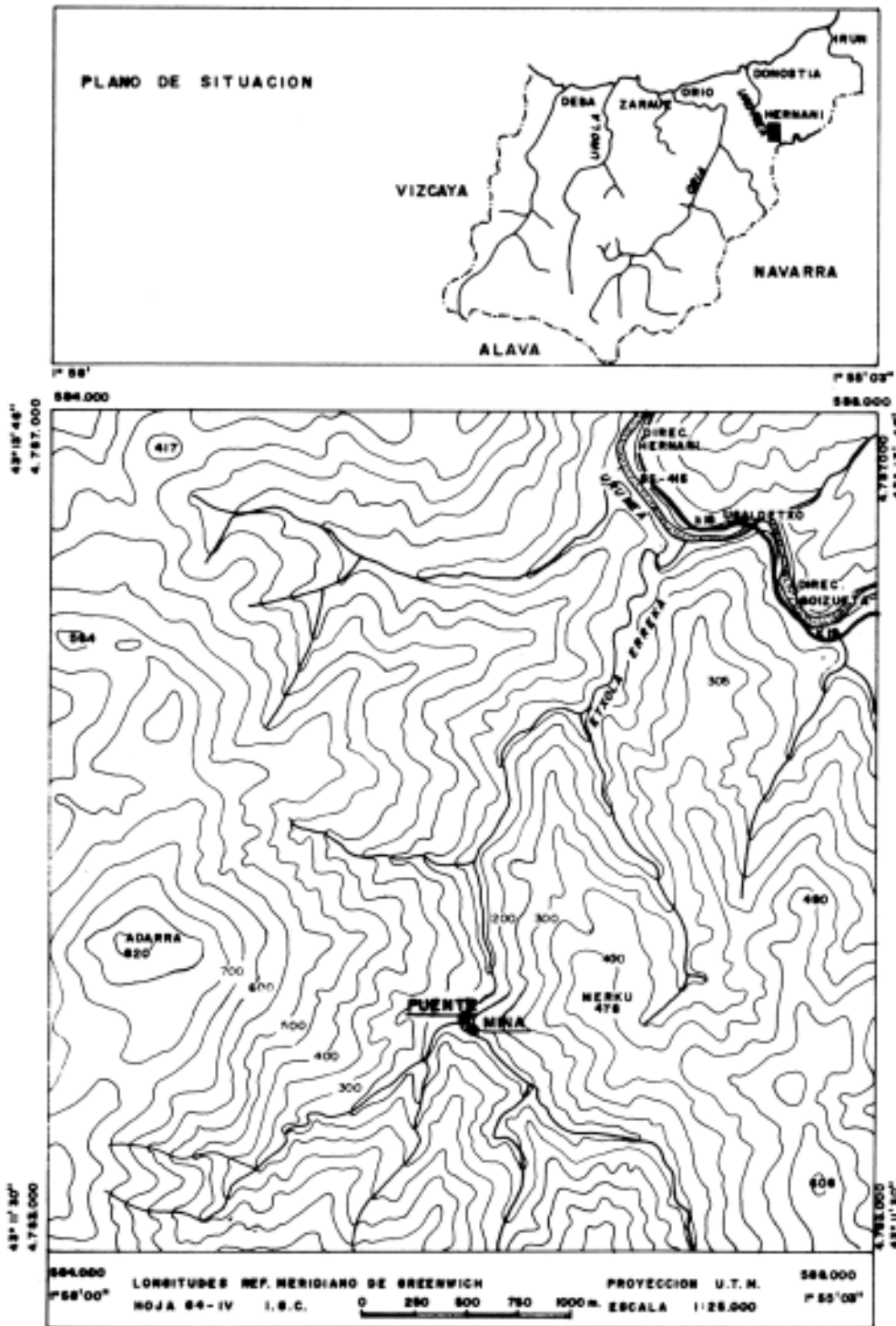


Fig. 1. Plano de situación de la mina y puente de Etxola-errika.

OTROS DATOS DE INTERES

El puente Etxola-errika se sitúa en una zona de explotación minera. Aguas arriba se conservan varias galerías de extracción de cobre y galena, así como lavaderos y otras instalaciones de un complejo minero abandonado en fechas recientes.

En las labores de reconocimiento realizadas, se ha catalogado una galería que presenta elementos típicos de la tecnología minera de época romana. La galería citada se localiza a 50 mts. de distancia del puente.

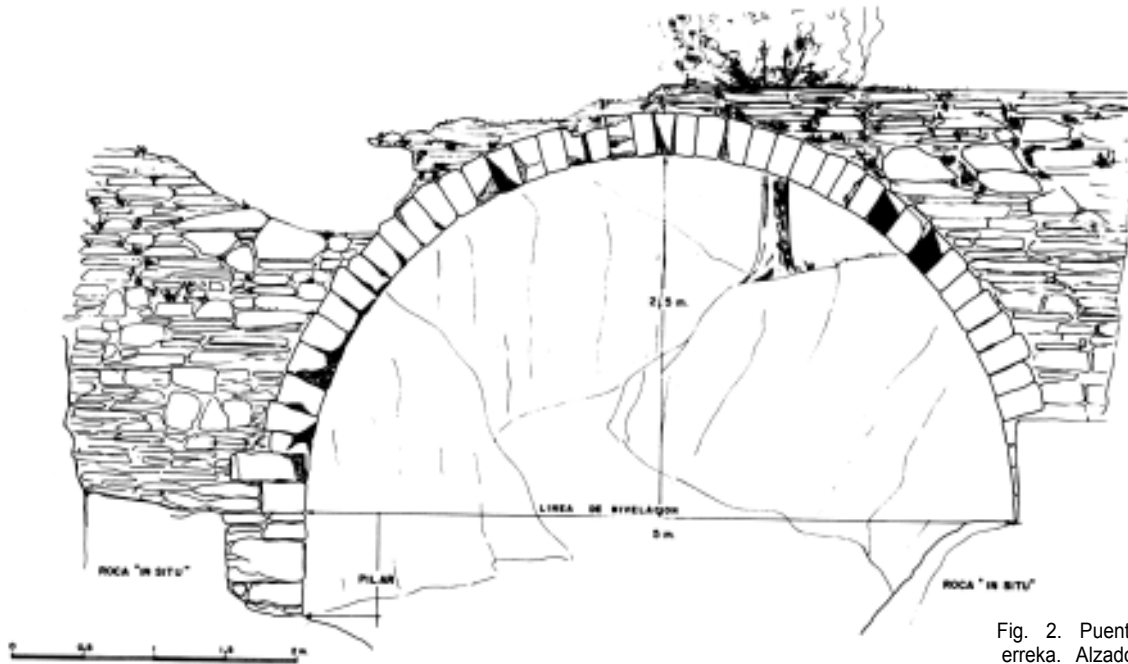


Fig. 2. Puente de Etxola-erreka. Alzado aguas abajo.

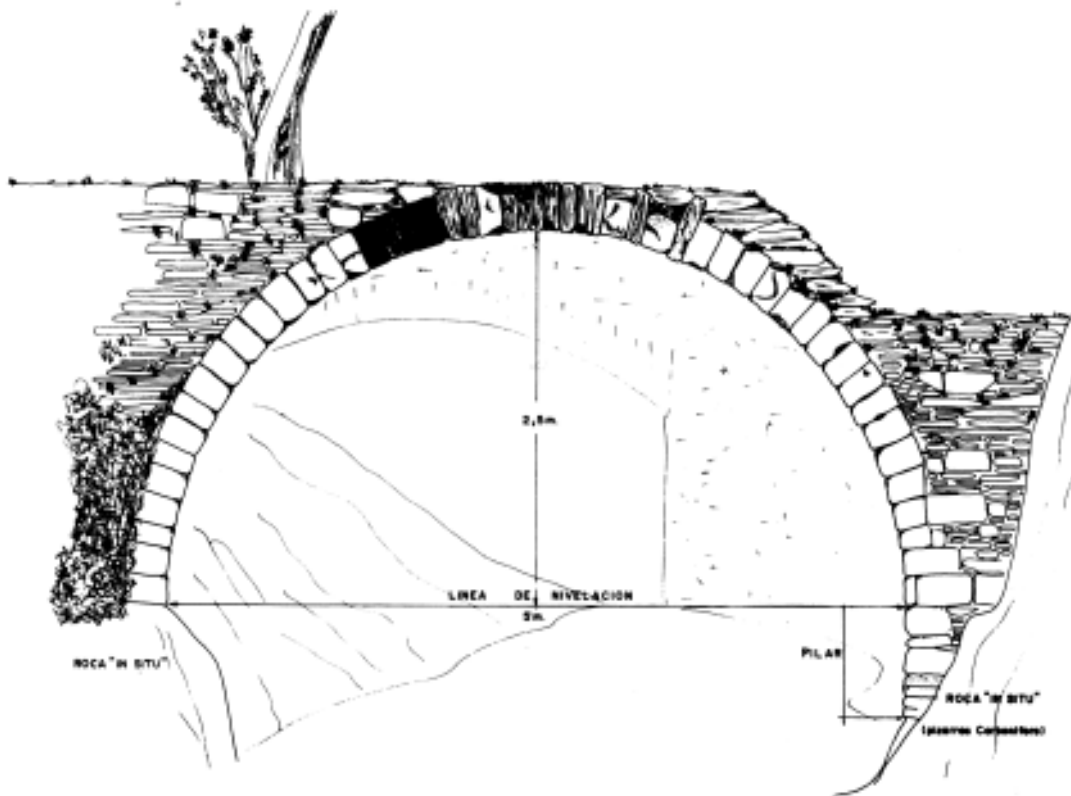


Fig. 3. Puente de Etxola erreka. Alzado aguas arriba.

— *Situación:* (Plano 1)

Situada según coordenadas U.T.M. Hoja 64-54.

Escala 1:5.000.

— X = 585.975

— Y = 4.784.100

— Z = 160

— *Descripción:* (Plano7)

Se trata de una galería horizontal de 73 m. de longitud, con una sección en la boca de 1.8 m. por 1.45 m. La galería, ligeramente meandriforme, mantiene una dirección general SSW-NNE. Presenta bifurcaciones con otras galerías derrumbadas y tapiadas.

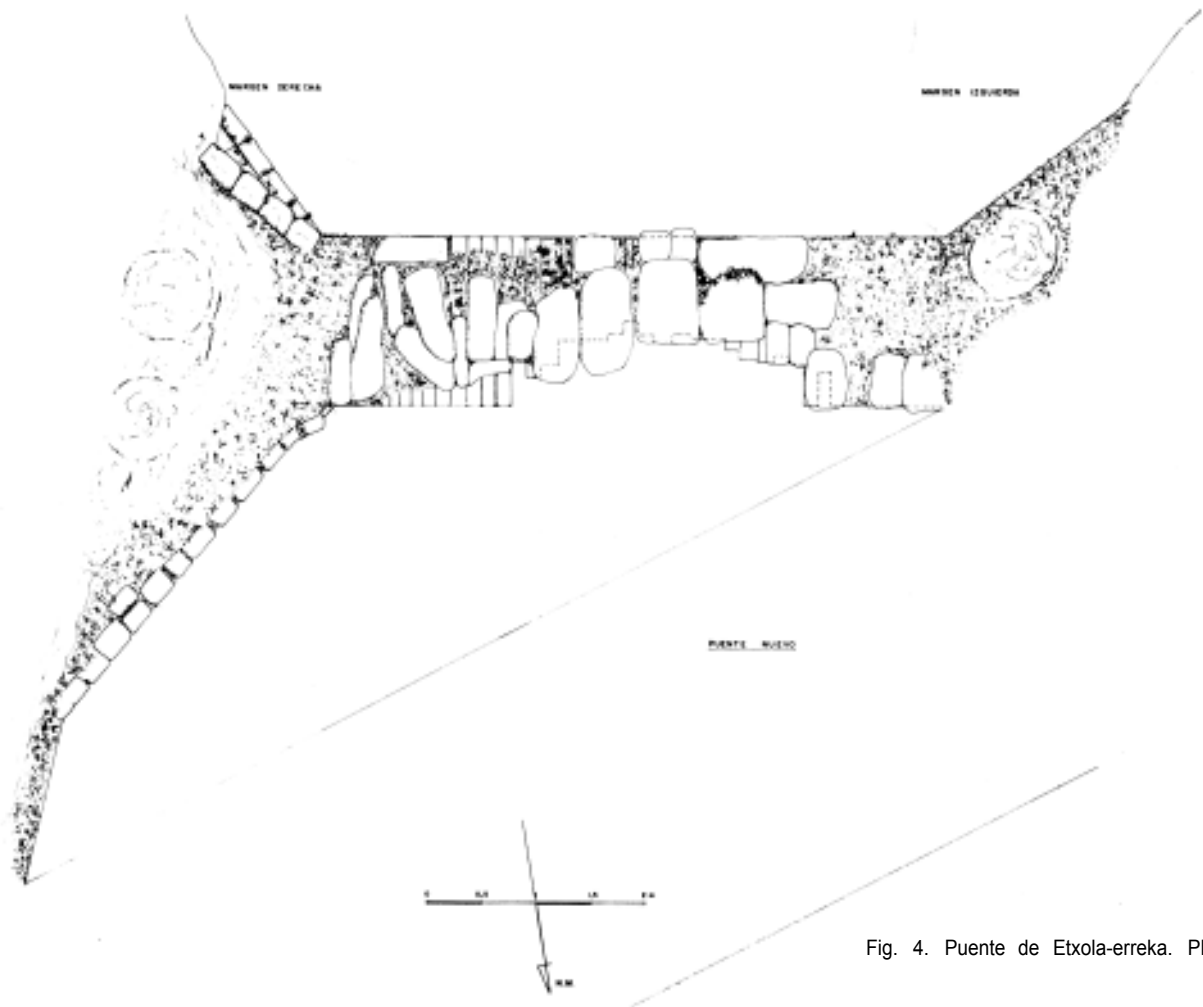


Fig. 4. Puente de Etxola-errika. Planta.



Fig. 5. Puente de Etxola-errika. Desarrollo planta estructural.

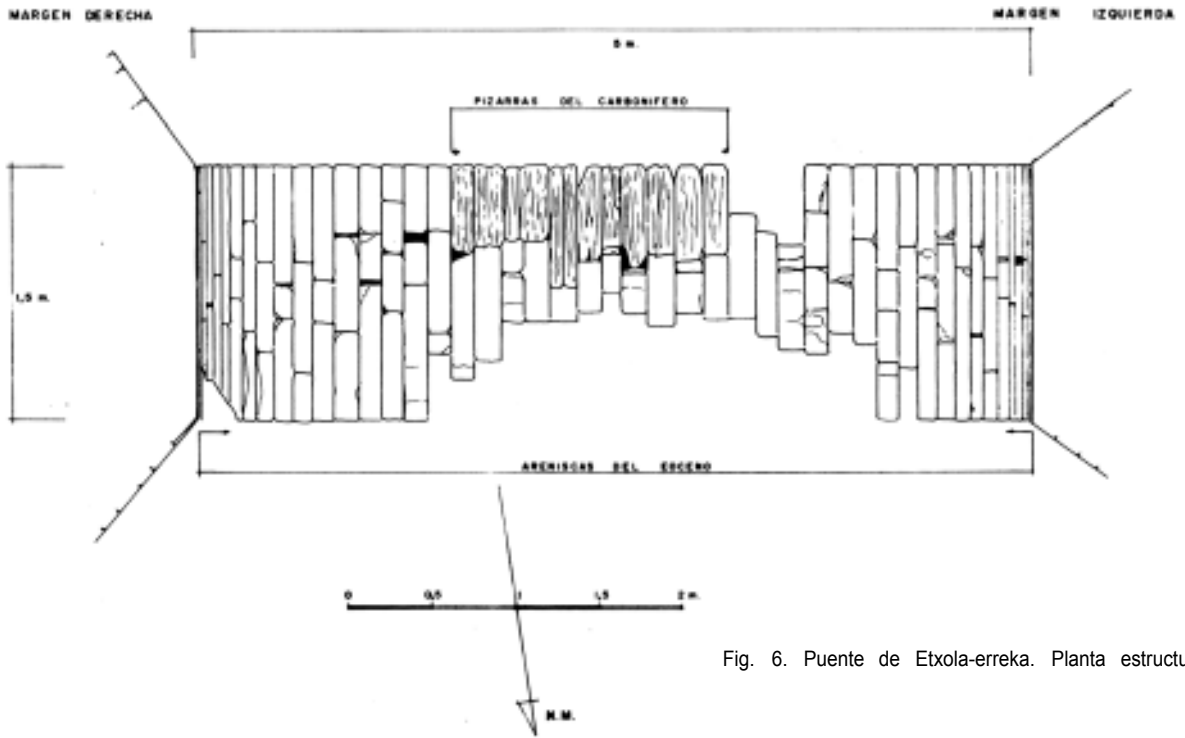
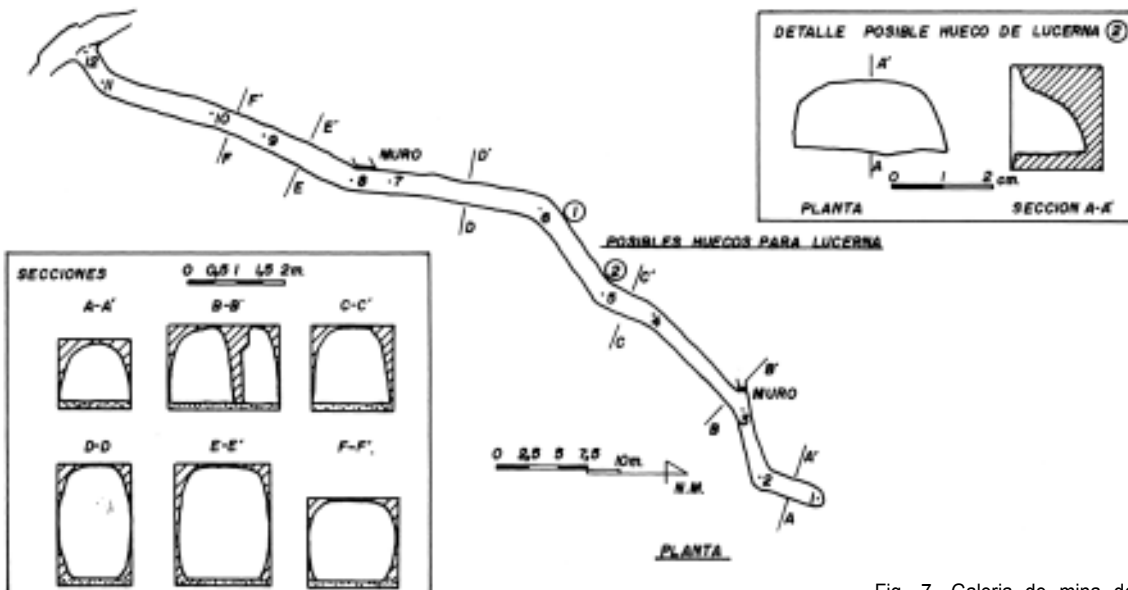
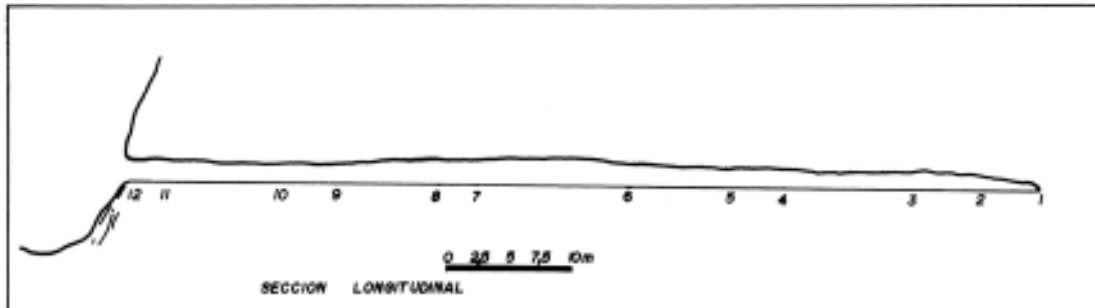


Fig. 6. Puente de Etxola-erreaka. Planta estructural.



GALERIA DE MINA DE ETXOLA ERREKA

Fig. 7. Galeria de mina de Etxola-erreaka.

das. Finaliza con un derrumbe. Parte de la misma está alterada por labores posteriores, sobre todo en el lado derecho. En la pared izquierda de la galería, se aprecian dos huecos para lucerna y las huellas de un trabajo minucioso de apertura, similar al detectado en las galerías romanas de Arditurri, Altamira, etc.

COMENTARIO

El análisis del puente de Etxola-Erreka, puede establecerse a varias escalas: bien a nivel de estructura arquitectónica, analizada individualmente; o bien, como parte de un conjunto en el que también se incluye la galería de mina.

En el primer caso, además, conviene conocer las características históricas fundamentales de la arquitectura de puentes guipuzcoanos; así como, los ejemplos similares de territorios limítrofes.

En el segundo, el conjunto de los hallazgos de época romana relacionados con la actividad minera, pueden servir para evaluar el significado del testimonio analizado.

A todos los niveles, sin embargo, el puente de Etxola-erreka se presenta como un testimonio excepcional.

Se trata, como ya hemos comentado en el apartado descriptivo, de un puente de un sólo arco, dovelado, de medio punto. Con una vía de 1.5 m. de ancho. Un arco esbelto, airoso y de diseño perfecto (2.5 m. de radio y 5 m. de diámetro), sin paralelos en nuestro territorio.

Además, se aprecian ciertos detalles, como los refuerzos de los estribos, que son conocidos en obras de este tipo de época romana; es el caso del puente de Ciuri (Navarra). Otros ejemplos catalogados en Cantabria y Burgos, también, se asemejan al de Etxola-erreká (ABASOLO, J.A. 1985) (FONSECA, J.M. 1985)

En cuanto al conjunto de puentes guipuzcoanos en una aproximación general destaca, sin embargo, la ausencia de puentes de piedra, con anterioridad a la Baja Edad Media. Incluso durante esa época fueron muy escasos y sólo se documentan en puntos importantes de las vías de comunicación, como ocurre con el puente de Yarza. En este lugar se producía la unificación de las dos rutas de intercambio con Castilla; la procedente de Salinas y la de San Adrián-Segura. El puente de Ergobia en Astigarraga, muy señalado en la historia de las comunicaciones guipuzcoanas, era de madera, por esas fechas. La edificación del puente de piedra fué una obra realizada en el S. XVIII.(2)

A partir del XVI. se inicia un cambio sustancial en este panorama. Se construyen en esos años varios puentes de piedra, conocidos con el nombre de HARZUBIA, HARZUBIAGA, etc. Los testimonios se repiten en Azpeitia, Azkoitia, Cestona,...) (3). Su diseño se basa en la utilización del arco ojival.

Con la mejora de la red viaria acometida en el s. XVIII, se generaliza este tipo de construcción en piedra, que ha sido común en nuestra sociedad hasta la utilización del hormigón como material básico.

Entre los puentes del s. XVIII, se reconocen ejemplos de un sólo arco de medio punto, aunque con diferentes características al de Etxola-erreká: una anchura de vía superior, apariencia externa de mayor solidez, y acabado menos detallado. Además, se encuentran junto a trazados de caminos o calzadas importantes. Los puentes de Arrabiola o Errotaberri en Segura. (4), se incluyen en esta fase.

El puente de Etxola, también presenta otra característica particular frente al conjunto guipuzcoano.

Los puentes destacados de nuestra provincia, se encuentran documentados en fuentes escritas de la época. El de Etxola, sin embargo, no aparece mencionado entre la abundante documentación consultada. A este respecto, la labor realizada en el Archivo Municipal de Hernani, ha sido infructuosa. No ocurre así con el otro puente, el colindante al que estamos analizando, citado entre las obras de acondicionamiento llevadas a cabo en ese área, por la Compañía que ha explotado los minerales de la zona hasta hace varias decenas de años. (5)

Así pues, el análisis individual denota relaciones con la arquitectura romana. Además sus características no son las comunes entre el conjunto de los puentes de piedra guipuzcoanos, aún a pesar del amplio período histórico en el que aparecen representados.

Entonces, la existencia de la mina descrita, puede evaluarse como una pieza de gran valor e interés en este caso.

Al contrario que el puente, las galerías de mina romanas son relativamente abundantes, sobre todo en la comarca del Bajo Bidasoa; (URTEAGA 1987a). Hasta el momento, Peñas de Aya, Cinco Villas y Uda-

(2) Estudio Histórico de las vías de comunicación. 1986. *La calzada real desde S. Adrián a Behobia I*. Memoria. San Sebastián.

(3) Curso de Formación de Jóvenes en Arqueología Urbana. Área de Documentación Histórica. Datos obtenidos entre 1987-1989. Excm. Diputación Foral de Guipúzcoa. Arteleku.

(4) Estudio Histórico de las vías de comunicación. 1986. *La calzada real desde S. Adrián a Behobia I*. Catalógo. San Sebastián.

(5) Archivo Municipal de Hernani; Ndo. 5, Libro 3, Exp. 4

laitz, son los macizos en los que se han detectado indicios de minería romana.

La minería de Peñas de Aya, parece estar vinculada al asentamiento de El Juncal, y la necrópolis de Santa Elena (Irún), así como al fondeadero de Hiquer en Fuenterrabia, (URTEAGA, M. 1987b).

En las cercanías de Udalaiz, en el casco urbano de Eskoriatza, se descubrieron, también, materiales arqueológicos de época romana (RODRIGUEZ SALIS, J. 1983).

De la misma manera, podría establecerse una relación espacial entre los hallazgos recuperados del fondo de las aguas de la Concha (San Sebastián), varios fragmentos de ánfora y cerámica común romana, (MARTIN BUENO, M.; IZAGUIRRE, M. et alii 1985) y el Conjunto de Etxola-erreka. Recordemos que el río Urumea ha sido navegable hasta el término de Fagollaga, (TELLECHEA IDIGORAS, J.I. 1977) en épocas recientes, y que se conoce documentado un tráfico fluvial de importancia entre San Sebastián y Hernani, al menos desde la Edad Media (BANUS y AGUIRRE, J.L.1974).

Así pues, a pesar de las dificultades de catalogación cultural que presenta el puente de Etxola-erreka, y estimando el conjunto de los resultados obtenidos en el análisis realizado, podría deducirse una adscripción al mundo romano. Esta se presenta, además, como la hipótesis que cuenta con más argumentos de cuantas se han establecido para resolver la problemática planteada. Sobre todo si tenemos en cuenta su relación con la galería de mina.

BIBLIOGRAFIA

ABASOLO ALVAREZ, J.A.

1975 *Comunicaciones de la época romana en la provincia de Burgos*. Excma. Diputación de Burgos. (Láminas XX y XXI).

BANUS y AGUIRRE, J.L.

1974 Ordenanzas de la cofradía de Sta. Catalina. *Boletín de Estudios Históricos sobre San Sebastián* 8, 74-75.

FONSECA GARCIA, J.M.

1985 Las calzadas romanas de accesos a Cantabria. *Revista de Arqueología* 49, 22-35.

MARTIN BUENO, M.; IZAGUIRRE, M. & et alii

1985 La arqueología subacuática en las costas del N y NW peninsular. *VI Congreso Internacional de Arqueología Submarina*, 38-58. Cartagena-Madrid.

RODRIGUEZ SALIS, J.

1983 Actividades de la Sección de Arqueología, en 1982. *Aranzadana* 102. San Sebastián.

TELLECHEA IDIGORAS, J.I.

1977 *Anclas de Hernani*, 20 y ss. San Sebastián.

URTEAGA ARTIGAS, M.

1987a De la historia local a la historia de un territorio, a través de la arqueología. El caso guipuzcoano. *Estudios de Historia local*. Eusko-Ikaskuntza.

1987b *Arqueología de la producción del Hierro en Guipúzcoa. Antecedentes: Epoca medieval y postmedieval*. Tesis Doctoral. Valladolid 1987.



Foto 1. Puente de Etxolaerreka. Vista frontal.



Foto 2. Conjunto de puentes de Etxola-erreka.

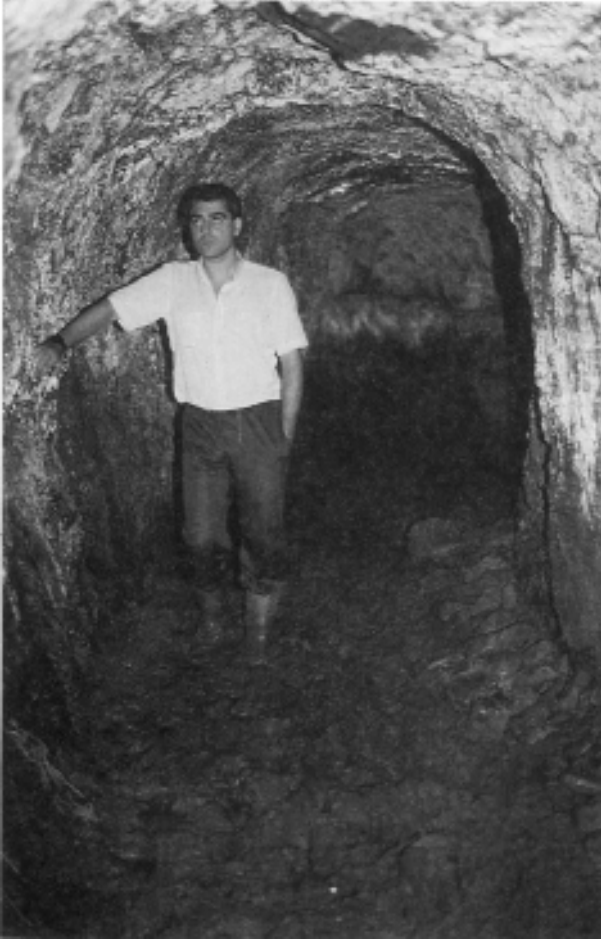


Foto 3. Interior de la mina de Etxola-erreaka.



Foto 4. Interior de la mina de Etxola-erreaka. Detalle del lucernario.