

Estudio comparativo entre las estelas discoidales de Vic-Bilh y de Guipúzcoa

Comparative study between the discoidal steles of Vic-Bilh and of Guipúzcoa

ANTXON AGUIRRE SORONDO

RESUMEN

En el presente estudio se efectúa un análisis comparativo, tanto en su aspecto físico (dimensiones, dibujos, etc) como en cuanto a sus emplazamientos (camino, cementerios, etc.) de las estelas discoidales de VIC-BILH (al norte de los Pirineos) y las de Guipúzcoa (al sur de los Pirineos).

SUMMARY

Comparative study between the discoidal steles of Vic-Bilh and of Guipuzcoa.

This study involves a comparative analysis, both in their physical appearance (dimensions, drawings, etc.) and in their locations (paths, cementerries, etc.) of discoidal steles of Vic-Bilh (North of Pyrenees) and of Guipuzcoa (South of pyrenees).

LABURPENA

Ondorengo ikerketan azterketa konparatibo bat egiten da, bere itxura fisikoa (neurriak, marrazkiak, e.a.) edota beren kokadura (bideak, hilerriak, e.a.) ikusiaz, Vic-Bilheko (Pirineotatik ifaraldera) eta Gipuzkoako (Pirineotatik hegoaldera), hilari borobilen artean.

INTRODUCCION

Desde hace ya algunos años recojo todo el material que llega a mis manos sobre las estelas discoidales. Fruto de su estudio y del trabajo de campo fue el artículo publicado en el Anuario de Eusko Folklore (Tomo 31, 1982/83) de la Sociedad de Estudios Vascos, Eusko-Ikaskuntza, donde hice una relación y análisis de las estelas discoidales de Guipúzcoa.

Ha sido después de conocer el artículo titulado «Les steles discoidales du Vic-Bilh» escrito por Dominique Etchecopar y editado por la revista Archéologie des P.O. (1985), cuando he decidido, tentado por las nuevas posibilidades abiertas, realizar un estudio breve comparando las estelas guipuzcoanas y las de la zona de Vic-Bilh.

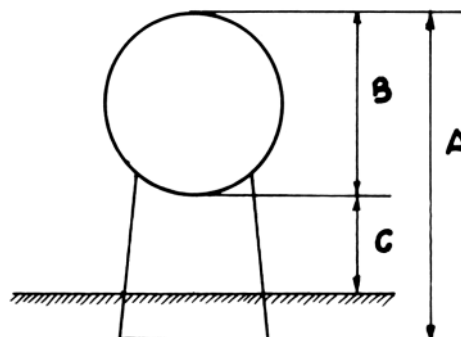
Quieren, pues, estas páginas aportar nuevos datos al vasto estudio de las estelas, tomando como punto de partida el cotejo entre los datos ofrecidos por los artículos de D. Etchecopar y de quien suscribe. De todo ello hemos extraído unas primeras conclusiones que podrán servir de referencia para otras aportaciones que se hagan en adelante sobre el mundo de las estelas.

SITUACION GEOGRAFICA

La zona de Vic-Bilh se ubica en el actual departamento francés de Altos Pirineos. Linda con las zonas de Bearn al sur, Bigorre al este, por el norte Armagnac y Tursan por su oeste. Cabe citar como centros de población más importantes de Vic-Bilh, a las localidades de Arroses, Galin, Theze, Lembeye y Moncaup.

La provincia de Guipúzcoa o Gipuzkoa se encuentra al otro lado de los montes Pirineos, en el golfo de Vizcaya o Bizkaia, y tiene como territorios ve-

Cuadro 1. Dimensiones de las estelas de Vic-Bilh (en centímetros).



cinosa a Lapurdi, Navarra o Nafarroa, Alava o Araba, Vizcaya o Bizkaia y el mar Cantábrico por su norte, configurando todos estos territorios la llamada Euskalerría o País Vasco.

LUGAR	Altura Total (A)	Diámetro (B)	Altura pie (C)	Espesor (D)
MONCAUP	38	21		17
ARROSES	30	14	55	11
DIUSSE	27	17		
MASCARAAS-HARON	46			
GARLIN I	28			12
GARLIN II				
BUROSSE-MENDOUSSE I	38	50		
BUROSSE-MENDOUSSE II				
BUROSSE-MENDOUSSE III				
SAINT-JEAN-POUDGE I	30	18	65	15
SAINT-JEAN-POUDGE II	26	13	58	10
SAINT-JEAN-POUDGE III	28,5	21	52	11
TADOUSSE USSAU I	42	26		12,5
TADOUSSE USSAU II	35			15
TADOUSSE USSAU III	35			14
TARON I	23			10
TARON II	27	14	61	13
TARON III	26	10		15
LALONQUETTE I	26	12,5	55	7,5
LALONQUETTE II	27	16	65	10
LALONQUETTE III	26,5	-	55	
LALONQUETTE IV	25	12		11
AUBIN I	49	30		15
AUBIN II	44	12		5
AUBIN III	50			
AUBIN IV	50			
AUBIN V	49			

	MAXIMO CMS.	MINIMO CMS.
A.- Altura total	65	50
B.- Diámetro	50	23
C.- Altura pie (externa)	50	10
D.- Espesor	17	5

Cuadro 2. Ubicación de las estelas de Vic-Bilh.

LUGAR	UBICACION
MONCAUP	Cementerio
ARROSES	Cementerio (?)
DIUSSE	Cementerio (?)
MASCARAAS-HARON	Cementerio (?)
GARLIN I	Cementerio
GARLIN II	Cementerio
BUROSSE-MENDOUSSE I	Cementerio
BUROSSE-MENDOUSSE II	Cementerio
BUROSSE-MENDOUSSE III	Cementerio
SAINT-JEAN-POUDGE I	Cementerio
SAINT-JEAN-POUDGE II	Cementerio
SAINT-JEAN-POUDGE III	Cementerio
TADOUSSE USSAU I	Cementerio
TADOUSSE ASSAU II	Cementerio (?)
TADOUSSE USSAU III	Cementerio (?)
TARON I	Cementerio
TARON II	Cementerio
TARON III	Cementerio
LALONQUETTE I	Cementerio
LALONQUETTE II	Cementerio
LALONQUETTE III	Cementerio
LALONQUETTE IV	Cementerio
AUBIN I	Cementerio
AUBIN II	Cementerio
AUBIN III	Cementerio
AUBIN IV	Cementerio
AUBIN V	Cementerio

TOTAL: 27 estelas. TODAS EN CEMENTERIOS (Unas seguras y el resto posibles).

Cuadro 3. Inscripciones en las estelas de Vic-Bilh.

LUGAR	INSCRIPCION
MONCAUP	Cruz de malta + Cruz de malta
ARROSES	Cruz griega + Cruz griega
DIUSSE	Lisa + ?
MASCARAAS-HARON	Criz de malta + ?
GARLIN I	Crue flordelisada + Triángulo
GARLIN II	Lisa + ?
BUROSSE-MENDOUSSE I	Cruz latina + Lisa
BUROSSE-MENDOUSSE II	? + ?
BUROSSE-MENDOUSSE III	?+?
SAINT-JEAN-POUDGE I	Cruz de malata + Cruz griego e inscripción: "JEAN DE LUCIA"
SAINT-JEAN-POUDGE II	Cruz potenziada + Inscripción (posiblemente del siglo XVII)
SAINT-JEAN-POUDGE III	Cruz patada + Cruz patada
TADOUSSE USSAU I	Rosetón de 5 pétalos + Útiles de herrero y cruz pequeña
TADOUSSE USSAU II	Cruz de malta + Inscripción (mitad siglo XVII)
TADOUSSE USSAU III	Cruz de malta + Inscripción (mitad siglo XVII)
TARON I	de malta + Inscripción (mitad siglo XVII)
TARON II	Cruz de malta + Inscripción (mitad siglo XVII)
TARON III	Cruz latina e inscripción + Cruz griega
LALONQUETTE I	Cruz de malta + Cruz griega
LALONQUETTE II	Cruz de malta + Cruz de malta
LALONQUETTE III	Cruz latina + Lisa
LALONQUETTE IV	Rosetón de 6 pétalos + Cruz griega
AUBIN I	Inscripción: 1859 + Cruz latina
AUBIN II	Inscripción: 1878 + Cruz latina
AUBIN III	Inscripción: 1876 y cruz latina + ?
AUBIN IV	Inscripción: 187? + ?
AUBIN V	Inscripción: 1870 + ?

RESUMEN INSCRIPCIONES

Cruces de malta.-	11 caras - 20,37 %	
Cruces griegas .-	6 caras - 11,11 %	
Cruces latinas.-	5 caras - 9,26 %	48,15 %
Cruces potenziadas o patadas	3 caras - 5,56 %	
Cruces flordelisadas.-	1 cara - 1,85 %	
Inscripciones.-	10 casos - 18,52 %	
No consta.-	10 casos - 18,52 %	
Lisas,-	4 casos - 7,41 %	51,85 %
Rosetones.-	3 casos - 3,70 %	
Otros signos.-	3 casos - 3,70 %	
TOTAL:	54 casos.-	100.00%

CARACTERISTICAS DE LAS ESTELAS DE VIC-BILH Y DE GUIPUZCOA

	VIC-BILH	GUIPUZCOA
Estelas conocidas	27	29
Dibujos conocidos	44	48
Cruces	26 (59,09%)	42 (87,50%)
Otros dibujos	18 (40,91%)	6 (12,50%)

MEDIDAS

	Vic-Bilh	Guipúzcoa
	MIN-MAX CMS	MIN-MAX CMS
A. Altura total	50-65	72-120
B. Diámetro	23-50	26-52
C. Altura pie (parte a la vista)	10-30	5-45
D. Espesor	5-17	8-21

De estos datos podemos colegir en primera instancia que:

A. Altura total. Las estelas de Vic-Bilh son algo más uniformes y también de menor tamaño que las guipuzcoanas.

B. Diámetro. Son casi exactos entre los de uno y otro lugar estudiado.

C. Altura pie (parte exterior). Si bien su variación no es un parámetro de utilidad en el análisis comparativo, habrá que señalar que al ser menores las estelas de Vic-Bilh, en general, también es comprensible que su pie sea menor.

D. Espesor. Son de gran semejanza, aunque también aquí algo menores las dimensiones de las estelas de Vic-Bilh.

Resumiendo diremos:

- 1.º) Casi la totalidad de las estelas guipuzcoanas fueron colocadas en los caminos, mientras que las de la zona de Vic-Bilh se destinan la práctica totalidad a los camposantos. Quizá por ello las estelas guipuzcoanas se hicieron más largas, a fin de que se sujetasen con fuerza al terreno y soportasen las inclemencias de su ubicación en despoblados y descampados.
- 2.º) La casi totalidad de las estelas guipuzcoanas conocidas han sido situadas en caminos con la función de indicar el lugar donde se produjo un fallecimiento. Por su parte las estelas de la zona de Vic-Bilh aparecen en cementerios señalando puntos de enterramiento. Parecen pues dos utilidades distintas del elemento estela. Cualquier interpretación de este fenómeno pa-

rece por el momento arriesgada. En nuestro caso optamos por esperar a ver los resultados de más profundas investigaciones que abarquen a todas y cada una de las zonas de Euzkalerria, para emitir una primera valoración seria al respecto.

- 3.º) En los dos casos estudiados los diámetros son semejantes.
- 4.º) El motivo preponderante de las estelas guipuzcoanas son las cruces (87,50%) dándose un solo caso con fecha y la inscripción IHS, en tanto que los de Vic-Bilh poseen entre sus signos conocidos (50 casos), 26 cruces (52%), 10 inscripciones realizadas después del siglo XVI (20%) y cuatro estelas con otros signos (8%). No obstante, cabe barruntar que antes del siglo XVII, fecha en que se debió introducir la costumbre de las inscripciones (de los diez casos indicados cinco son del siglo XVII, y otros tantos del XIX), las estelas o bien eran lisas — sin dibujo ni inscripción— o sólo tenían figuras, en cuyo caso tendríamos 26 con cruz (86,67%) y 4 con signos variados (13,33%) (prescindiendo como queda dicho para este análisis de las inscripciones), con lo que obtenemos unos porcentajes casi exactos a los de Guipúzcoa en cuanto a sus estelas medievales.

CONCLUSIONES

- 1) **Las estelas de campo que señalan el lugar de un óbito son de dimensiones superiores en cuanto a su longitud total que las destinadas a los camposantos**, en razón de la necesidad de soportar todas las inclemencias meteorológicas.
- 2) **Los diámetros de las cabezas y los espesores de las estelas estudiadas son semejantes.**
- 3) **Era costumbre en la talla de estelas durante la Edad Media plasmar en alguna de sus caras generalmente una cruz.** Así es como todas las estelas medievales de Guipúzcoa poseen en una o en ambas caras una cruz, salvo en un sólo caso que aparece inscrito «IHS-1595» (como se ve, fecha tardía), y en su cara posterior el signo «RNS». En lo referente a las estelas francesas de Vic-Bilh todas las que conservan algún dibujo poseen en cualquiera de sus caras también una cruz.