

Catálogo Espeleológico de Guipúzcoa *(continuación)*

por la Sección de Espeleología

792 ASTA-LEIZA.—Azcoitia-Madariaga. Sima de 11 mts. que se encuentra en terrenos propiedad de la viuda de Astigarraga. Entre los caseríos Benta y Gaztelu próximos a Madariaga. En un castañal, debajo de un camino carretil. Desde este lugar se divisan Oleta msendi a 170°; caserío Gaztelu a 232° y monte Urko a 272°. La sima se abre en calizas cretácicas a 450 mts. s.n.m. (Juan San Martín 17-10-51)

793 SOKORTEI-KO-ZULUA.—Motrico. No poseemos de esta cavidad más que la cita facilitada por don Juan María Barrutia del caserío Arno-ate de Motrico. (Juan San Martín 10-2-52)

794 BASARTE.—Motrico, Cavidad situada en la ladera del monte Basarte situado en las proximidades del bayrio de Olatz. Igualmente reseñada por don Juan María Barrutia del caserío Arno-ate. (Juan San Martín 10-2-52)

795 ERRONDAITZ-KO-KUEBIA.—Motrico. Esta cueva se encuentra situada a unos 15 minutos al Este del caserío Abeletxe de Olatz, del cual es propietario don Pedro Iriondo que nos comunicó su existencia. (Juan San Martín, 10-2-52)

796 ORMOLA-KO-LEIZEA. — Sima situada junto al pozo de Ormola y a mano derecha de un bien marcado camino que desciende a Mendaro. (Juan San Martín)

Explorada por la sección el 29-11-64 comprobándose que tiene una única vertical de 16 mts. y sus paredes se encuentran fuertemente erosionadas. Coordenadas de situación según el plano 1:50.000 del I. G. C. hoja 63 (Eibar) Longitud. 1° 17' 05" Latitud: 43° 16' 14" (Sección de Espeleología)

797 KOBALDE.—Motrico.—Gran sumidero que representa la ocultación de las aguas recogidas por la cuenca cerrada de Olatz. Este sumidero se encuentra situado a pocos metros de la ermita de San Isidro en el barrio de Olatz. Coordenadas según el plano 1:50.000 del I. G. C. hoja 63 (Eibar) Longitud: 1° 16' 50"; Latitud: 43° 17' 24". Cota de acceso 225 m. s.n.m.

Visitaday explorada por la sección el 6-9-1964 llegándose a un sifón, que no forzamos, a los 600 metros aproximadamente en desarrollo horizontal de la boca de acceso. El suelo de este sumidero está constituido por gran cantidad de cantos roda-

dos de origen alóctono que en algunos casos colmata casi totalmente la galería. (La Sección de Espeleología)

798 ERREKETA-KO-KUEBIA.—Elgoibar. Esta cueva se encuentra en las proximidades del caserío Erreketa situado en la vertiente Oeste del monte Morkaiko. Su boca se encuentra tapiada y cerrada con una puerta de hierro. Rumbos desde su boca: caserío Erreketa a 187°; monte Morkaiko a 170°; Elgoibar a 310°. Sus aguas son aprovechadas por el Ayuntamiento de Elgoibar. (Juan San Martín 24-11-52)

799 EPERKUNKO LEIZEA.—Deva. Sima próxima al collado de Otzapunta en la vertiente Norte de dicho collado, Sesiarte es el caserío más alto de aquel lugar. Se encuentra en la barranca de Aitzola hacia el Sur de Aitzola-Kurutze. (Juan San Martín 2-3-52)

800 SAGATZA-KO-KOBIA.—Deva. Cita facilitada por el joven «artzai» del caserío Sakabieta. Se encuentra en el monte Agido en el lugar denominado Sagatza en un lugar poco visible. (Juan San Martín 2-III-1952)

801 KURTZEBARRI-KO-LEZIA.—Arechavaleta. En el trayecto desde la ermita de San Juan Ante Portam Latinam a la cumbre del monte Kurtzebarri. A 220^a N. desde la cumbre y a 350 metros de ella. (Juan San Martín 10-III-1952)

802 URELATZA-KO-LEZIA.—Arechavaleta. Cita facilitada por don Claudio de Ereña del caserío Ereña de Escoriaza. Al Sur del Kurutzebarri en el collado que se forma entre éste y el monte Aranyuren. (Juan San Martín 10-III-1952)

803 SARJIÑA-KO-ZULOA.—Rentería. Esta cueva está citada anteriormente en este catálogo con el nombre de «Cueva de Baringarate-bekoa y número 131. Situación: Partiendo del barrio de Ugaldetxo de Oyarzun y siguiendo la carretera que se dirige a Astigarraga, se toma a mano izquierda un camino carretil que existe al borde de la regati Txalaka. Al llegar al molino de Txalaka, se toma un camino que nos conduce al caserío Baringarate-bekoa, en donde en sus proximidades en el fondo de una minúscula cuenca cerrada, se encuentra la cavidad en la que en días de lluvia se oculta una regatilla. (P. y B.

Otegui-A. Leibar 27-3-52) Visitada por la Sec. de Espeleología el 7-3-64.

804 Sima ALCANO.—San Sebastián. Por error de catalogación esta sima aparece publicada con el número 97. (Sección de Espeleología)

805 ARRIKRUTZ. — Oñate-Aránzazu. Interesante cueva que supone la ocultación de la regata Aizkorbe. Situada en el fondo de la profunda barranca que dominan la carretera de Oñate-Aránzazu y los caseríos Arrikruz. Esta cueva tiene un desarrollo horizontal de 2.900 metros. Sobre esta cavidad y otras próximas existe publicado en la revista Muni-be un detallado trabajo realizado por los señores Felix Ruiz de Arcaute y Juan San Martín en el n. 1-2 de 1957. (Felix Arcaute)

806 MARUATZ-GO-KOBIA.—Arechavaleta. Túnel natural próximo a la cumbre del monte Maruatz que se encuentra al S. del polje de Degurixa'ko-zelaya. La boca es visible desde la campa de Degurixa. (Juan San Martín 23-VI-1952)

Visitada en varias ocasiones por miembros de la Sección comprobándose que tiene un desarrollo horizontal de unos 19 metros y en su interior existen los restos de un antiguo redil.

807 DEGURIXA-KO-KOBIA. — Arechavaleta. A unos 150 mts. al N. de la chabola del pastor «Zela» de Degurixa. Junto a una solitaria haya. Cota de acceso 950 mts. s.n.m. (Juan San Martín 25-VI-52)

808 PENPELIN-KOBIA. — Arechavaleta, Subiendo por Goronaeta a los caseríos Ugaztegi, a la salida de la garganta de Arbe y a la izquierda del camino en el extremo W. de la peña Iruaitz y a unos cinco minutos antes de llegar a Ugaztegi. (Juan San Martín 25-VI-1952)

809 TXEMEN-KOBA (goikua). — Oñate? También conocida por Andarto'ko-kobia. Se halla en la parte E. del monte Andarto-aitza, a unos treinta minutos de Ugaztegi. (Juan San Martín 25-VI-1952)

810 URKOBIA N.—Arechavaleta. A unos treinta minutos del polje de Degurixa'ko-zelaya y en la falda SW. del monte Olaburueta. Rumbos desde la boca: Atxgorri 275°, Atain 335°, Arluz 340°. De difícil localización sin guía. (Juan San Martín 25-VI-1952)

811 URKOBIA S.—Arechavaleta. Esta cueva se halla a unos 20 mts. al Sur de la anterior con la que

tiene una estrecha comunicación. De estas cuevas se sabe que los carboneros del contorno cogían el agua de un gran gours que suele estar activo. Visitadas tanto esta como las dos anteriores, en varias ocasiones por la Sección y teniéndose de ellas plano topográfico detallado así como interesantes datos de litogénesis y climática. (Juan San Martín 25-VI-1952)

812 SAITURRI-KO-KOBA I.—Arechavaleta. Cuenca cerrada de Alabieta. Se halla en las proximidades del collado de Saiturri, en la parte Este de dicha cuenca. (Juan San Martín 25-VI-1952)

813 SAITURRI-KO-KOBA II.—Arechavaleta. Cuenca cerrada de Alabieta. Esta cueva se halla junto a la anterior. (Juan San Martín 25-VI-1952)

814 DEGURIXA-KO-AITZULUA. — Arechavaleta. Peña oradada que se halla próxima a la cueva de Degurixa-ko-kobia (807), entre esta y el paso de Kontrazta. (Juan San Martín 25-VI-1952)

815 UDALATZA-KO-LEZIA.—Arechavaleta. Junto al camino de Udalatza a Kargaleku, próxima al primero. Según los pastores del lugar es la mayor de cuantas simas se conocen en la sierra. (Juan San Martín 25-VI-1952)

816 BASOBALTZ-KO-LEZIA.—Arechavaleta. Degurixa. Esta sima se halla en el bosque de Basobaltz junto al sendero que conduce de Degurixa a Kargaleku. Tiene 11 mts. de profundidad. (Juan San Martín 25-VI-1952)

817 ARLUZ-KO-LEZIA.— Escoriaza-Degurixa. A unos 600 metros de la cumbre del monte Arluz y a 1.065 mts. s.n.m. Se halla esta sima entre varias colinas. Rumbos desde la boca: Atxgorri 160° N., Arluz 60° N. (Juan San Martín 25-02-1952)

818 URSULUA.—Arechavaleta-Degurixa. Enorme sumidero del arroyo Ursulo-errekatzko. A 985 metros s.n.m. y a unos 15 minutos de la campa de Degurixa camino al Aumategui. Algunas orientaciones: Olaburueta 325°, Aumategui 155°, Aranguren-gaña 345°. (Juan San Martín 25-11-1952)

Este sumidero ha sido visitado en varias ocasiones durante las Campañas 1964-65 a dicha zona, teniéndose datos del mismo. (Sección de Espeleología)

819 LAPUR-KOBETA.—Arechavaleta-Degurixa. Sumidero) situado a unos 10 minutos en dirección SW del anterior. (Juan San Martín 25-06-1952)

820 URZULO-GAÑEKO-LEZIA. — Arechavaleta-Degurixa. Se encuentra subiendo de Urzulua a la cresta que forman Marutz y el Aumategui a 1.015 metros de altitud. Rumbos desde la boca: Aumategui-gaña 160° N.. Olaburueta a 300° N. (Juan San Martín 25-06-1952)

821 GAZTELU-KO-ARZULOA.— Arechavaleta-Degurixa. Sumidero de la regata de Gaztelu a unos 20 minutos de las campas de Degurixa camino del Aumategui-gaña por Gaztelu-aitza Se encuentra en el contacto entre las areniscas albienses del Aumategui y las calizas aptienses de Santa Cruz. (Juan San Martín 25-06-1952)

822 ARANGUREN-TXIKIKO-LEZIA.—Escoriaza. Se halla en el lugar de Aranguren-txiki en el camino de las campas de Degurixa a Udalatza, en el collado y raso del Aranguren-txiki. (Juan San Martín 25-06-52)

823 ELURRE-KO-LEIZEA. Regil. No poseemos de esta cavidad más que la cita facilitada por D. Ramón Ayerza de Tolosa que dice que se encuentra en la cuenca de un afluente, margen derecha, de la regata Regil (Ramón Ayerza octubre de 1952)

824 SIMA DE ERMAÑA.—San Sebastián-Barrio de Astigarraga. Sima también conocida con el nombre de Aguiñeta-ko-Leizia I. Situada en el monte Santiago-mendi, en las proximidades al caserío Ermaña que se encuentra a unos 500 metros de la ermita de Santiago, justamente en el lugar en donde afloran las calizas destacando netamente del conjunto. (Bonifacio Otegui, agosto de 1952)

825 SIMA ERMAÑA II.—San Sebastián, barrio de Astigarraga. Sima también conocida con el nombre de Agiñeta-ko-Leizea II. Lo mismo que la anterior está situada en las proximidades a la cima del monte Santiagomendi y no lejos del caserío Ermaña. Su boca, que se abre en un prado, está semitapada por ramas. (Bonifacio Otegui, agosto de 1952)

826 EGIXEZKO-LEIZEA.—Mallavia (Vizcaya). Aunque esta sima se encuentra situada en la provincia de Vizcaya la incluimos en este catálogo por estar situada en una zona que hidroespeleológicamente pertenece a Guipúzcoa. El itinerario más corto para alcanzar esta sima es el que se ha de seguir para

la cueva de Kuria-ko-Lezia (C. E. G. N.º 127) de Ermua hasta los caseríos Mañak. Este consiste en partir de la carretera de Marquina por Okin-zuri, Okin-Baltz'go-kunbua, Errekalde a Maña-bekua, y sin subir a Maña-goikua seguiremos el que nos ha de conducir a los caseríos Berano, pasando por los cuales nos dirigiremos al próximo que es Agarre y de él subir a la chabola del mismo nombre. Partiendo de esta chabola en dirección NW. encontramos una dolina en el fondo de la cual se abre la boca. Coordenadas según la hoja n.º 63 (Eibar) del plano del I.G.C. Longitud: 1º 10' 20" Latitud: 43º 12' 36". (Juan San Martín)

827 BOLUETA-KO-LEZIA.—Mallavia (Vizcaya). Esta sima se encuentra en la misma ladera que la anterior y a poca distancia de ella, en dirección W-SW. (Juan San Martín)

828 BOLUETA-KO-LEZIA.—Mallavia (Vizcaya). A 400 metros de altitud sobre el nivel del mar y a unos 15 minutos del caserío Agarre en dirección NW. Esta cavidad es de reducidas dimensiones. Coordenadas según el plano 1:50.000 del I.G.C. hoja n.º 63 (Eibar). Longitud: 1º 10' 21" Latitud: 43º 13' 25". (Juan San Martín).

829 ERRETURA-KO LEZA-ZULOA.—Mallavia (Vizcaya). Sima situada en las proximidades al caserío Maña, en la falda del monte Mundio (Juan San Martín)

830 URKO-ETXAZPIKO-LEZIA.—Ermua (Vizcaya). A unos trescientos metros de altitud y en la ladera común de las cumbres de Urko y Mundio o Irumugarre. Al SW del caserío Urko-bekua. (Juan San Martín).

831 ARTALUZKO-LEZIA.—Urko. Ermua. (Vizcaya). En la ladera del monte Elorreta y a 360 m. de altitud. Se encuentra en el mismo valle que las dos anteriores y en la misma vertiente. (Juan San Martín).

832 MALENGO-LEZIA.—Ermua (Vizcaya). Sima de boca muy estrecha. A unos 10 minutos de Ermua. Se encuentra cruzando el puente de Okin-zuri a mano derecha en dirección 120º y a unos 9 metros de este. Cota de acceso 215 s.n.m. Rumbos desde la boca: puente de Okin-zuri 300º N.. Ermua 215º N. (Juan San Martín).

833. MUNIOLA'KO-KOBIA.—Elgoibar. Cueva situada en la falda oeste del monte Etumendi, dominando el valle de Arriaga en las proximidades al caserío

Muniola. De muy difícil localización. Coordenadas de situación según la hoja n.º 63 (Eibar) del plano 1:50.000 del I.G.C. Longitud: 1º 18' 12" Latitud: 43º 14' 07". Rumbos desde su boca: Galdaramuño a 230º N., Egoarbitza a 240º N. Caserío Berazeta a 295 N. (Juan San Martín 8-2-53).

834 IRURAIN-GO-KOBIA.—Motrico. Partiendo de Lasao, caserío merendero, situado frente al campo de fútbol de Deva (Errota-zar) se sigue un camino carretil que conduce al caserío Berano y de aquí al caserío Olabarrieta-azpikua. La cueva se encuentra situada al SW. de dicho caserío en un lugar muy oculto por la maleza. Cota de acceso 50 metros s. n.m. (Juan San Martín 10-1-1953).

835 ATXIKI-KO-KOBIA.—Azpeitia-Deva? Cueva situada en las proximidades del caserío Golcibar, en el macizo de Izarraitz. Esta cavidad tiene un recorrido horizontal de unos 80 metros. En interior existen gran cantidad de concreciones algunas de las cuales asemejan a esculturas de figuras humanas. (José de Arteché 28-1-53).

836 KOBATXO.—Motrico. Resurgencia situada en el margen izquierdo del río Deva, entre el barrio de Astigarribia y Lasao, a la altura de la cueva de Irurain-go-kobia la cual se halla a unos 5 metros sobre el río. Según la opinión popular de aquellos contornos es la resurgencia del curso subterráneo de la cueva de Susugarte-ko-kobia ó Erdikua de Astigarribia, contradiciendo esta opinión los vecinos del barrio de Olatz que dicen ser las aguas sumidas en el sumidero de Kobalde (C.E.G. n.º 797). (Juan San Martín 10-2-53).

837 SUSUGARTE-KO-KOBIA.— Motrico. Cavidad situada en el barrio de Astigarribia muy próxima a la carretera de Motrico y a la salida de dicho barrio. Es creencia en dicho lugar que estas aguas son las que aparecen en la resurgencia de Kobatxo ya que dicen que hicieron esta demostración vertiendo en esta cavidad «cascabillo». (Juan San Martín 10-2-1953).

838 ETUN-GO-LEZIA.—Elgoibar. Sima situada sobre el barrio de Arriaga de Elgoibar. En el monte conocido por el nombre de Etu-mendi, entre los caseríos Berazeta y Muniola. (Juan San Martín 10-2-53)

A continuación publicamos una serie de cavidades 839/868 comunicadas por Dn. Jesús Elósegui Irazusta que se hallan enclavadas en los alrededores de Aranzazu.

Por su difícil acceso y por tanto, por su escasez de datos, incluimos estas vistas panorámicas de las peñas de Aitzabal y Billotza en la que el Sr. Elósegui ha señalado diversas cavidades con una numeración que corresponde a la cifra que prosigue al nombre del fenómeno.

839 AITZABAL-1-AIXEN-KOBIA.— Oñate, Aránzazu. Cueva situada a 25 mts. sobre el caserío Errekarukulu-ko-zubia en el peñón de Aitzabal. Explorada por Juan San Martín y Félix Ruiz de Arcaute observando que su entrada es una planta inclinada seguida de varias simas que oscilan entre once y treinta y cinco metros. (Jesús Elósegui 2-IV-1965).

840 AITZABAL 2.—Oñate, Aránzazu. Cavidad situada a 10 mts. del camino de Billotza y junto a la base del paredón vertical. Al parecer exige una penosa reptación inicial.

841 AITZABAL 3.—Oñate. Aránzazu. Localidad desde Aránzazu. Boca redondeada y visible desde el pié del acantilado vertical.

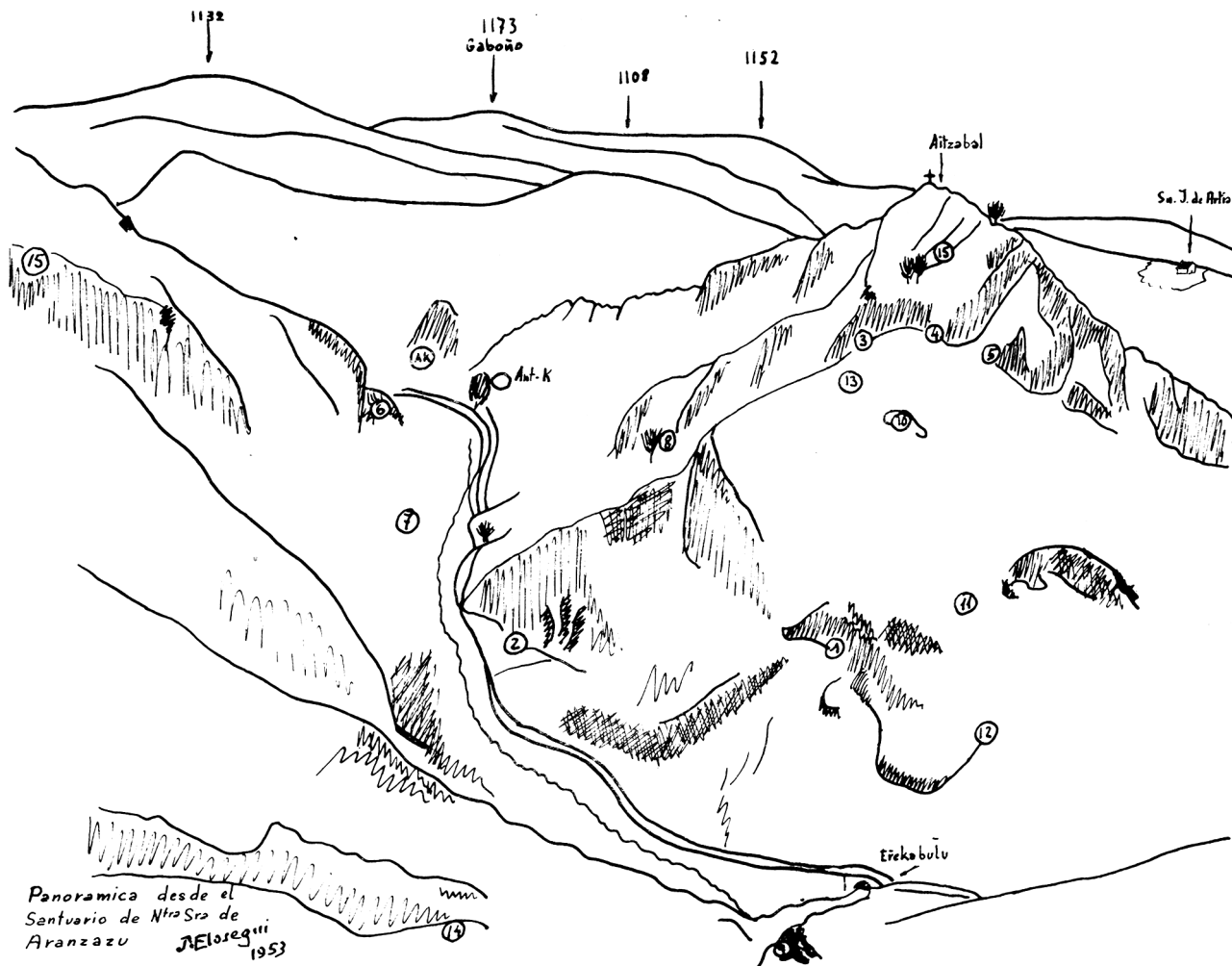
842 AITZABAL 4.—Oñate, Aránzazu. Localidad desde Aránzazu. Situada al pié de la muralla vertical.

843 AITZABAL 5.—Oñate, Aránzazu. Localizada con prismáticos desde Aránzazu.

844 AITZABAL 6.—Oñate, Aránzazu. Localizada desde Aránzazu. En realidad no está en Aitzabal pero por integrarse dentro del croquis primero la catalogamos con este nombre. La cavidad es un curioso túnel con posibles accesos al E. Existirán probables entradas desobstruyendo los derrubios.

845 AITZABAL 7.—Oñate, Aránzazu. Localizada con prismáticos desde Aránzazu. Cavidad situada en la margen derecha de la regata Billotza. En su boca está plantado un pequeño fresno. El acceso a esta cavidad es difícil pues el piso esta formado por lajas movidas que buzan hacia la cantera Aránzazu. Se encuentra frente a una solitaria haya y a doce metros sobre la regata.

846 AITZABAL 8.—Oñate. Aránzazu. Localizada con prismáticos desde Aránzazu. Al parecer es entrada de una cueva pero habría que llegar a ella para cerciorarse



Cuevas de la peña de Aitzabal (dibujo J. Elósegui)

847 AITZABAL 9.—Oñate, Aranzazu. Cueva situada en el margen derecha de la regata de Aranzazu. Es una covacha con una galería ascendente que se hace impracticable a los ocho metros de recorrido; en suelo existe gran acumulación de cantos. La regata de Bilotza se sume en sus proximidades.

848 AITZABAL 10.—Oñate, Aranzazu. Localizada con prismáticos desde Aranzazu. Está situada en un bloque calizo que destaca mucho. Su entrada parece haberse utilizado como «artedi» para ovejas.

849 AITZABAL 11.—Oñate, Aranzazu. Localizada desde Aranzazu. Tiene en su entrada una columna que divide la boca.

850 AITZABAL 12.—Oñate, Aranzazu. Localizada desde Aranzazu con prismáticos. Se encuentra situada debajo de Aixen-koba o Aitzabal 1 (C.E.G.839) y es fácilmente accesible desde errekaurkuluko-zubia. Explorada por Juan San Martín para comprobar si

tenía conexión con Aixen-koba observando que la boca está dividida en dos partes.

851 AITZABAL 13.—Oñate, Aranzazu. Localizada desde Aranzazu. Es una cavidad con entrada circular menor que la de Aitzabal 3. Probablemente en verano está oculta por la vegetación.

852 AITZABAL 14.—Oñate, Aranzazu. Localizada desde Aranzazu. Cavidad situada en la orilla izquierda de la regata Aranzazu. Su boca es redondeada, y más ancha que alta. En realidad se encuentra en la peña de Bilotza por lo que también figura en el croquis de Bilotza con el número 15.

853 AITZABAL 15.—Oñate, Aranzazu. También llamada Kurutzepe-ko-kobia. En realidad son dos bocas casi juntas que se encuentran muy próximas a la cumbre en su pared Norte. La primera de ellas es de forma tubular. tiene 21 metros de profundidad total en dirección SW., siendo el suelo de arcilla

muy seca. La otra posee una galería muy angosta que luego se subdivide en dos galerías que se hacen impracticables a los pocos metros.

854 AITZABAL 16.—Oñate, Aránzazu. Localizada desde Aránzazu con prismáticos. Está situada en lo alto del acantilado vertical, su boca es ovalada. En realidad se halla en la peña de Bilotza.

855 BILLOTZA 1.—Oñate Aránzazu. Localizada con prismáticos desde Aránzazu. Esta situada en el pié del acantilado junto a una hermosa haya. Su boca es angosta.

856 BILLOTZA 2.—Oñate Aránzazu. Localizada con prismáticos desde Aránzazu. Se encuentra en la pared del acantilado. Su boca es pequeña y quizás subdividida.

857 BILLOTZA 3.—Oñate, Aránzazu. Localizada con prismáticas desde Aránzazu. Su aspecto es de abrigo.

858 BILLOTZA 4.—Oñate, Aránzazu. Localizada con prismáticos desde Aránzazu. Su aspecto es in-

terezante a juzgar por su entrada que es amplia y de paredes pulidas por la erosión.

859 BILLOTZA 5.—Oñate, Aránzazu. Localizada con prismáticos desde Aránzazu. Boquerón en acceso difícil.

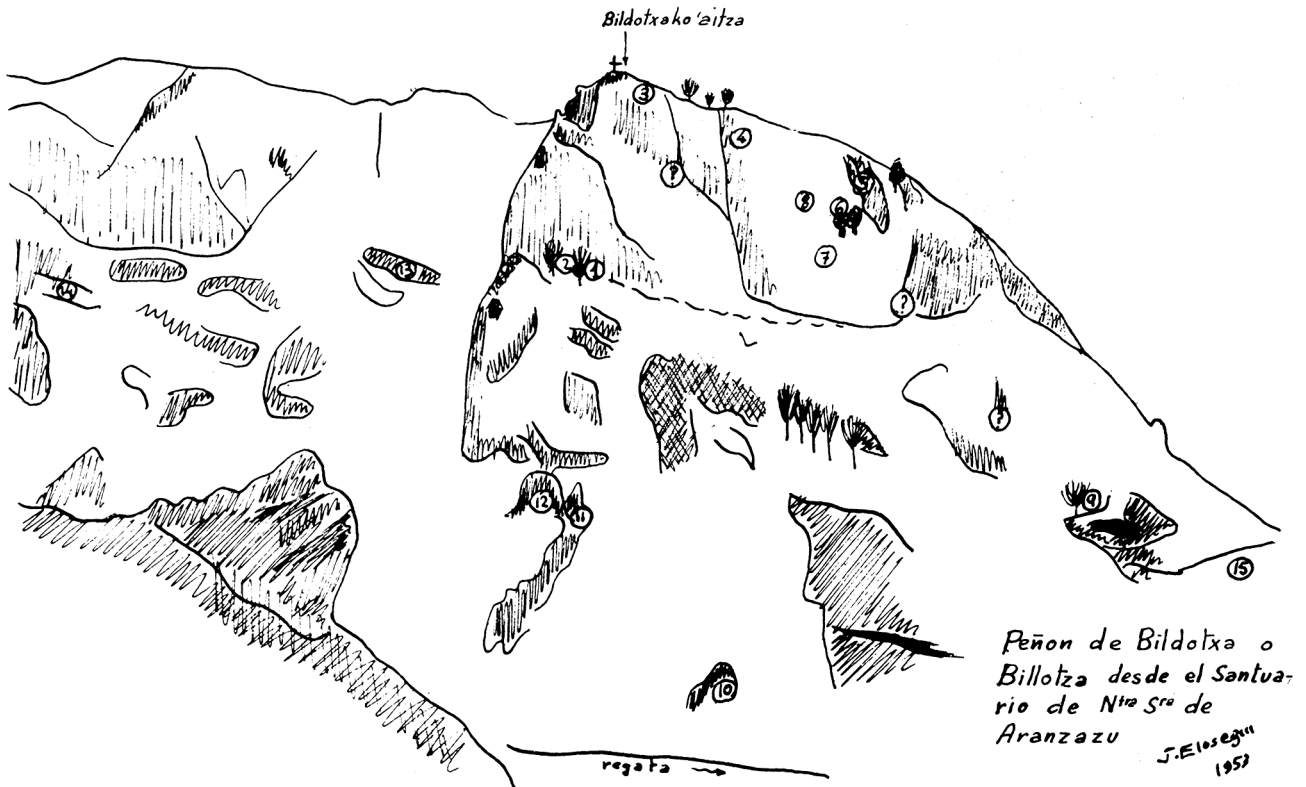
860 BILLOTZA 6.—Oñate, Aránzazu. Localizada con prismáticos desde Aránzazu. Boca difícil sobre tejos.

861 BILLOTZA 7.—Oñate, Aránzazu. Localizada con prismáticos desde Aránzazu. Orificio situado en el acantilado.

862 BILLOTZA 8.—Oñate, Aránzazu. Localizada con prismáticos desde Aránzazu. Pequeña entrada situada en el acantilado cuyas paredes se encuentran pulidas por la erosión.

863 BILLOTZA 9.—Oñate, Aránzazu. Localizada con prismáticos desde Aránzazu. Es amplio abrigo.

864 BILLOTZA 10.—Oñate, Aránzazu. Localizada con prismáticos desde Aránzazu. Boqueron pulido por la erosión que se encuentra sobre la regata.



Cuevas de la peña de Bilotza (dibujo J. Elósegui)

865 BILLOTZA 11.—Oñate, Aránzazu. Localizada con prismáticos desde Aránzazu. Pequeño orificio muy erosionado.

866 BILLOTZA 12.—Oñate, Aránzazu. Localizada con prismáticos. Boca situada en la base del pequeño circo del acantilado.

867 BILLOTZA 13.—Oñate, Aránzazu. Localizada desde Aránzazu. Interesante boca ancha y baja.

868 BILLOTZA 14.—Oñate, Aránzazu. Localizada con prismáticos desde Aránzazu. Abrigos bajo roca comunicados entre sí.

869 GOMIZTEGUI-KO LEIZIA.—Aránzazu, Oñate. Cita facilitada por Dn. Alejandro Ezcurdia. En las proximidades al caserío Gomiztegui y cerca de la carretera de Aránzazu Km. 83. Es una cavidad que comienza con una galería ancha, en la que se aprecian bloques clásticos, y pocos metros después se estrecha. Coordenadas geográficas según la hoja 113 (Salvatierra) del I.G.C.: Longitud 1º 17" Latitud: 42º 59' 10" (Pedro R. de Ondarra 3-IV-1953)

870 MAÑA AITZKO KOBAK.—Aránzazu, Oñate. Se encuentra cruzando la presa de Jaturabe y subiendo unos doscientos metros en línea recta. Tiene tres entradas visibles desde la carretera de Oñate a Araoz. Cada una de las galerías no sobrepasa los treinta metros. (Juan San Martín, Abril de 1953).

871 MAÑA AITZEN IFARRALDEKO KOBAK.—Aránzazu, Oñate. Situadas en la cara N. de Maña-aitz, visibles desde la carretera de Oñate a Araoz en el lugar conocido por Zapata. Para llegar a ella se desciende por la garganta de Arrikurtz hasta cerca de la carretera de Araoz donde se toma un sendero que llega a los paredones septentrionales donde se encuentran los tres boquerones. (Juan San Martín, Abril de 1953).

872 AMAZKAR-KO KUEBA I.—Asteasu. No poseemos de esta cavidad más que la cita inconcreta que reproducimos textualmente: «Ondartza-tik gora Garate aldera. Asteasu-ko Usandizaga arrobizaleak esana. Iñaz M. Laborde eta ikusia». (Jesús Elósegui 12-VII-1953)

873 AMAZKAR-KO KUEBA II.—Asteasu. Cavidad situada junto a la anterior. (Jesús Elósegui 12-VII-1953).

874 MALDABURU-KO LEIZIA.—Astigarraga. Partiendo de la ermita de Santiago en el monte Santiago-mendi se sigue por el camino que conduce a Asistencia, eran también las requeridas por la agritigarraga y a unos 200 m. aproximadamente, al pasar por el caserío Soldauanea, se toma un sendero que penetra en el prado y por unas construcciones en ruinas llegamos a una campa en la que muy fácilmente se localiza la sima. (Bonifacio Otegui 23-VIII-1953).

875 AZKETA KOKA.—Tolosa? Pequeña cavidad situada al lado de la carretera de Vidania, a 1 Km. del cruce con la general de Madrid-Irún. La entrada está a 100 metros de la fábrica de alúmina. Entrada poco visible de la que sale agua constantemente incluso en estiaje. (Félix Ruiz de Arcaute 20-IX-1953).

876 CUEVA DE LA VIRGEN de IZASKUN.—Tolosa. Pequeña cavidad situada en la falda del monte Uzturre encima de la papelera Elduayen a la altura de Izaskun. En las proximidades del caserío Lizartzu. Tiene una boca de 7x 8 metros (Félix Ruiz de Arcaute 20-IX-1953). Esta cavidad está catalogada con el número 721.

877 OTSARAIN I.—Tolosa. En la carretera de Vidania a 1,5 Km. del cruce con la carretera general y a 3,5 km de Tolosa. Se encuentra junto a la central eléctrica de Adolfo Llanos. Es un conducto estrecho de 1 m. de diámetro inclinado hacia abajo que tiene 12 m. de longitud y termina en un sifón. (Félix Ruiz de Arcaute 20-IX-1953).

878 OTSARAIN II.—Tolosa. Resurgencia situada junto a la anterior. Es una grieta formada en un plano de estratificación en sifón a los pocos metros. (Félix Ruiz de Arcaute 20-IX-1953).

879 ARATZ-KO LEIZIA I.—(Parzoneria de Urbía). Está situada en el monte Aratz y a trescientos metros de la cima en dirección hacia la cumbre del Aitzgorri. La boca es horizontal y tiene un recorrido de 50 metros. Más que una cueva es una sima utilizada para guardar nieve. (Félix Ruiz de Arcaute 20-IX-1953)

880 ARATZ-KO LEIZIA II.—(Parzoneria de Urbía). Cavidad situada junto a la anterior también utilizada como nevera. (Félix Ruiz de Arcaute 20-IX-1953).

881 AITZABAL o ERREKA KUKULLU 2.—Aránzazu, Oñate. Cueva situada a la orilla derecha de la

regata de Beillotza a unos treinta metros del sumidero de dicha regata. Esta cueva no es visible desde Aránzazu por lo que no está señalada en el croquis del Sr. Elósegui. La entrada es de techo bajo descendente hacia el interior (Juan San Martín, abril de 1953).

882 OTSABIO LEIZIA.—Tolosa. Sima situada en el monte Otsabio. Para llegar a ella hay que tomar el camino de Azcárate hasta encontrar una borda abandonada. A 200 metros de esta borda se encuentra la sima a pocos metros del camino. (Félix Ruiz de Arcaute y grupo Txamara, Enero de 1954)

883 UZTURRE LEIZIA.—Tolosa. Situada en la falda W, del monte Uzturre. Se encuentra cerca de la cumbre, en plena vertiente y su boca tiene un diá-

metro de 1 metro. (Félix Ruiz de Arcaute, Enero de 1954).

884 MALDABURU-KO LEIZIA II.—Situada a unos treinta metros de la I n.º874. Sima en la que se realizaron las pruebas del torno usado en Aitzbel.

Con esto queda terminada la labor realizada por la Sección de Espeleología de Aranzadi hasta el año 1955. En los próximos fascículos de la revista «Munibe» se harán sucesivas aportaciones al catálogo, preparadas por los actuales miembros de la sección.

Queremos señalar, como fácilmente se comprende que a partir de este momento, puede ser que aparezcan cavidades catalogadas ya anteriormente debido tan solo, esto, a problemas que se presentan de duplicidad, sinonimia y falta de datos concretos de situación. De todas formas pondremos máximo cuidado para que esto no ocurra y sea un elemento indispensable de consulta para el investigador en estas materias.

(continuará)